

Biuro Pośrednictwa Ubezpieczeniowego  
Tomasz Wiktorzak  
Ul. Tuwima 23/5  
76-200 Słupsk  
Tel. 602268966  
e-mail: [tw73@o2.pl](mailto:tw73@o2.pl)  
(usługi archeologiczne)

Słupsk 28.12.2023

**Sprawozdanie z wykopaliskowych badań archeologicznych komorowego grobowca megalitycznego, Siemirowice stanowisko 38, AZP 11-35/57, działka nr 540, przeprowadzonych w październiku i listopadzie 2023 roku (II sezon) w nawiązaniu do wyników badań z I sezonu w roku 2022.**

***Opracowanie: Mgr Tomasz Wiktorzak, Mgr Piotr Alagierski.***

**Słupsk 2023**

## **Spis Treści**

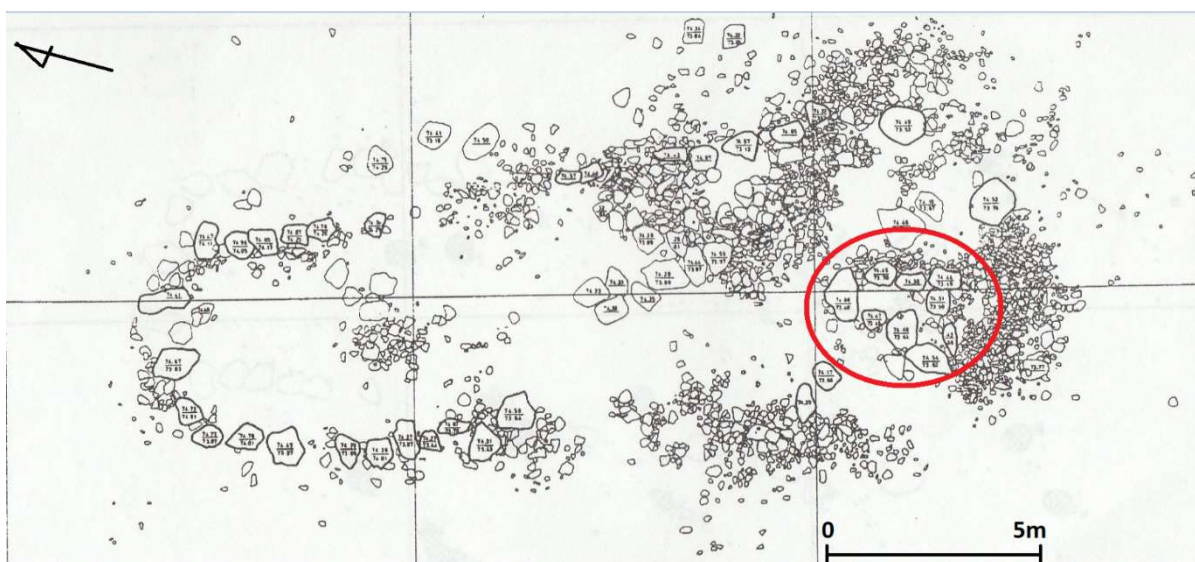
<b>Wstęp.....</b>	<b>3</b>
<b>Wyniki badań wykopaliskowych lata 2022/2023.....</b>	<b>14</b>
<b>Położenie geograficzne i podłoże geologiczne stanowiska.....</b>	<b>14</b>
<b>Zakres oraz metodyka badań wykopaliskowych.....</b>	<b>16</b>
<b>Obiekty archeologiczne.....</b>	<b>18</b>
<b>Megalit – grobowiec megalityczny w formie trapezu (Megalit 1).....</b>	<b>18</b>
<b>Nasyp megalitu.....</b>	<b>20</b>
<b>Obstawa czołowa megalitu.....</b>	<b>22</b>
<b>Obstawy boczne megalitu.....</b>	<b>24</b>
<b>Obstawa wierzchołka megalitu.....</b>	<b>27</b>
<b>Komora grobowa (obiekt nr 1).....</b>	<b>29</b>
<b>Palenisko (obiekt nr 2).....</b>	<b>35</b>
<b>Ślad orki (obiekt nr 3).....</b>	<b>37</b>
<b>Domniemany grób (obiekt nr 4).....</b>	<b>38</b>
<b>Jama (obiekt nr 5).....</b>	<b>41</b>
<b>Jama (obiekt nr 6).....</b>	<b>43</b>
<b>Zabytki archeologiczne, materiał ruchomy.....</b>	<b>44</b>
<b>Zabytki kamienne.....</b>	<b>46</b>
<b>Ruchome zabytki krzemienne.....</b>	<b>48</b>
<b>Siekierka.....</b>	<b>48</b>
<b>Wiór krzemienny.....</b>	<b>50</b>
<b>Odlupki i łuszczenie krzemienne.....</b>	<b>52</b>
<b>Wyroby z bursztynu.....</b>	<b>53</b>
<b>Fragment kości.....</b>	<b>54</b>
<b>Ceramika naczyniowa.....</b>	<b>55</b>
<b>Charakterystyka faz zasiedlenia stanowiska.....</b>	<b>62</b>
<b>Zalecenia konserwatorskie.....</b>	<b>62</b>
<b>Podsumowanie.....</b>	<b>63</b>
<b>Literatura.....</b>	<b>64</b>

<b>Katalog obiektów.....</b>	<b>67</b>
<b>Inwentarz zabytków masowych.....</b>	<b>68</b>
<b>Inwentarz zabytków wydzielonych.....</b>	<b>69</b>
<b>Inwentarz fragmentów kostnych.....</b>	<b>70</b>
<b>Inwentarz prób.....</b>	<b>70</b>
<b>Załączniki .....</b>	<b>71</b>

## **I . Wstęp.**

Neolityczne grobowce komorowe to zagadnienie mało poznane na Pomorzu. Stan badań i nieliczne odkrycia powodują, że mamy do czynienia z obiektami sepulkralnymi o informacjach szczątkowych choćby w porównaniu z obiektami bezkomorowymi występującymi najliczniej na terenie współczesnej Polski. Można tu wyróżnić tego typu zaledwie kilka pomorskich obiektów: Dąbrowa Nowogardzka, powiat goleniowski (Siuchniński K., 1969, s. 81), Dolice stan. 18, powiat stargardzki (Siuchniński K., 1969, s. 111-112), Kłęby, powiat kamieński (Voss A., 1877, s. 302-309), Borkowo stan. 1, powiat sławieński (Wierzbicki J., 2005, s. 93-112), Łupawa stan. 27, powiat słupski (Wierzbicki J., 1996, s. 7-29), Siemirowice nr 600, powiat lęborski (Sprockhoff E., 1967, s. 102, Taf. 95, Atlasblatt 144) . Ponadto w dostępnej literaturze (Siuchniński K. 1969, 1972; Wierzbicki J. (1996, s. 11-15); Wierzbicki J. (2005, s.104-108) można zauważyć różne koncepcje dotyczące chronologii pomorskich obiektów komorowych z czasów młodszej epoki kamienia. Wszystkie wspomniane obiekty posiadają obstawę zewnętrzną w formie trapezu lub prostokąta, typową dla grobowców megalitycznych KPL i wbudowaną wewnątrz, w pobliżu części czołowej, kamienną komorę w kształcie prostokąta pokrytą pierwotnie gładzami stropowymi (?) często kojarzoną z grobowcem KAK. W tej koncepcji takie kamienne obiekty komorowe można by zaliczyć do dwóch neolitycznych kultur: pucharów lejkowatych i amfor

kulistych, pierwotny grobowiec KPL (w formie trapezu lub prostokąta) zostaje wykorzystany w późniejszym czasie do budowy komory wewnątrz nasypu przez społeczności kultury amfor kulistych. Wobec powyższego byłby to dowód infiltracji elementów północno-zachodnich z obrębu grupy północnej KPL, gdzie taka forma grobów dominuje, a na wschód od Odry należałoby ją wiązać z wtórnymi pochówkami KAK (Siuchniński K., 1972, s. 86, przyp. 330). Należy jednak zwrócić uwagę, że koncept ten wywodzi się na podstawie archiwalnych informacji o grobowcach bez żadnej dokumentacji terenowej (oprócz Borkowo stan. 1 i Łupawa stan. 27), a więc jest niepewny. Można także założyć nie znając dokładnych wielkości skrzyń, ich techniki wykonania, rodzaju budulca (bloki czy płyty), informacji o tzw. suchym murze, że wbudowane w nasypy kamienne komory są grobami skrzynkowymi kultury pomorskiej, jak to ma miejsce na megalitycznym stanowisku Łupawa 15 (Wierzbicki J., 2005, s. 106). Bardziej szczegółowe informacje o chronologii obiektów z wbudowaną komorą dają wyniki badań wykopaliskowych grobowców w Borkowie stan. 1 i Łupawa stan. 27. Szczególnie obiekt na stanowisku w Łupawie przyniósł dużo informacji. Według autora badań J. Wierzbickiego był to typowy grobowiec megalityczny w kształcie trapezu o długości 21 m, szerokości czoła ok. 7,5 m i wierzchołka 5m, postawiony w osi SSE-NNW. We wnętrzu obiektu w pobliżu czoła znajdował się grób korytarzowy o wymiarach 3,2x1,7 m., bez kamieni stropowych nakrywających niegdyś komorę grobową (ryc. 1).



Ryc.1. Plan konstrukcji kamiennych grobowca megalitycznego Łupawa stan. 27, gmina Potęgowo, powiat słupski, z zaznaczoną wbudowaną komorą grobową wewnątrz grobowca wraz z korytarzem (wg Wierzbicki 1996; zmienione).

W czasie badań w obrębie całego grobowca znaleziono 78 fragmentów naczyń KPL pochodzących z minimum 8 naczyń w tym jeden puchar lejkowaty. Odkryto ponadto 18

wytworów krzemiennych takich jak: łuszczenie (4), odłupki (8), wióry (2), okruchy (4), a także 3 gładzone kamienie i duże ilości węgla drzewnego (Wierzbicki J., 1996, s. 8-11). Na podstawie analizy znalezionej ceramiki i sposobu budowy grobowca i komory grobowej wyróżniono dwie fazy funkcjonowania. Pierwsza, związana z grobowcem w kształcie trapezu przypada na czas fazy II grupy łupawskiej KPL (ok. 3300-3100 cal. BC), natomiast druga faza związana z grobowcem korytarzowym ma określoną chronologię względną na okres V fazy łupawskiej KPL czyli lata 2650/2550 cal. BC (Wierzbicki J., 1996, s. 11-13).

Drugim rodzajem pomorskich neolitycznych grobowców z kamiennymi komorami są obiekty, najczęściej pojedyncze, w formie kamiennych skrzyń postawionych na owalnych, podłużnych, bądź okrągłych nasypach. Skrzynie zbudowane są z dużych bloków kamiennych z wygładzonymi częściami do wnętrza komory, pierwotnie przykryte gładzami stropowymi. Całość przykrywa nasyp ziemny lub kamiennie-ziemny, czasem otoczone formą kamiennego kręgu (?) wieńca (?). Zawierają wewnątrz pochówek lub pochówki inhumacyjne, niekiedy ciałopalne, naczynia, wyroby krzemienne, bursztynowe, a także pochówki zwierzęce. Wymiary grobowców są różne, jednak zawierają się w przedziale do 8 m długości i 3 m szerokości. Na terenie i w bliskim rejonie objętym opracowaniem znane są grobowce tego typu takie jak: Kartlewo, pow. świdwiński – domniemany grobowiec na podłużnym nasypie z grobem skrzynkowym, zawierający: a) siekierę krzemioną, b) półwytwory krzemienne, c) amforę o baniastym brzuscu zdobioną dwoma poziomymi pasmami słupków pionowych (poniżej krawędzi) i pojedynczym pasmem słupków pionowych tzw. stempel z którego odchodziły odciski sznura dwudzielnego (brzusiec), ponadto 71 ułamków naczyń częściowo zdobionych takie jak: misa, puchar doniczkowy, amfory (Siuchniński K., 1969, s. 59) ; Rąbino stan.1, pow. świdwiński – grobowiec kamienny w formie prostokątnej skrzyni zbudowanej z bloków kamiennych o wymiarach 1,25 x 2,5 m, we wnętrzu znajdował się pochówek z piątką skurczonych szkieletów i czaszką świni wraz z pozostałym wyposażeniem: a) amfora z baniastym brzuscem zdobiona poziomym pasmem zygzakowatym, wiszącymi trójkątami i rombami, b) amfora z kulistym brzuscem i parą taśmowatych uch, zdobiona poziomymi odciskami sznura, trójkątami wiszącymi z wątkami rombu w środku, poziomymi pasmami rombów i krótkimi grupami słupków pionowych, c) amfora z baniastym brzuscem i parą taśmowatych uch, zdobiona trójkątami wypełnionymi wątkami rombowymi (szachownica) i pionowym oraz odciskami sznura, d) amfora z baniastym brzuscem i parą taśmowatych uch, zdobiona pionowymi żłobkami, linią zygzakowatą i rombami z ukośną kratką, e) amfora z kulistym brzuscem z parą taśmowatych uch, zdobiona poziomymi pasmami słupków pionowych przedzielonych liniami zygzakowatymi, f) dłuto krzemienne,

g) dwa paciorki bursztynowe (rurkowaty i w kształcie topora o podwójnym ostrzu), h) kiel dzika ( Siuchniński K., 1969, s. 61); Kurozwęcz stan. 38, powiat koszaliński – grobowiec nr 6, kamienna komora (?), skrzynia (?) zbudowana z widocznych 6 gładów obstawy oraz z jednym gładem nakrywowym o wymiarach 1,6 x 0,4 m, długość konstrukcji ok. 8 metrów, zorientowana w osi E-W, szerokość 2,5 m, całość przykryta owalnym nasypem o szerokości 5 m ( Ilkiewicz J. 2006, s. 107); Zagórki stan. 1, powiat słupski – prostokątna skrzynia zbudowana z dużych bloków kamiennych, o wymiarach 4,4 x 2,1 m, prawdopodobnie pierwotnie posiadająca kamienie stropowe, postawiona w osi NE-SW, wewnątrz pochówek ciałaopalny, oraz naczynia: a) głęboka misa (pucharek) o lejkowatej szyjce, zdobiona dwoma pasmami słupków pionowych przedzielonych pojedynczymi liniami zygzakowatymi (stempel), b) dwuuche naczynie ze śladami mazania „wiechciem”, c) naczynie szerokootworowe o wydętym brzuścu z 4 uchami, na zewnątrz powierzchnia ze śladami mazania „wiechciem”, d) kilkadziesiąt ułamków naczyń, w tym fragmenty misy zdobionej poziomymi pasmami półkolistych i skośnych odcisków stempla (Siuchniński K., 1969, s. 23); Gogolewko stan. 1, powiat słupski – grobowiec nr 2, pozostałość grobowca komorowego w formie skrzyni kamiennej bez płyty nakrywającej, otoczony kolistym nasypem z kamieniami od strony zewnętrznej (forma kręgu?), zbudowany w orientacji N-S, o wymiarach komory 1,5 x 3,5 m, z zachowanymi wspólnie pięcioma gładami obstawy bocznej i jednym gładem obstawy czołowej, całość postawiona na owalnym nasypie ziemnym, nie znaleziono żadnego materiału wewnątrz grobowca ( Sprockhoff E., 1967, s. 100, Atlasblatt 142); Siemirowice stan. 1, powiat lęborski – kurhan nr 61, prostokątna kamienna skrzynia zbudowana z wielkich gładów (niektóre o wymiarach 1,3 x 0,6 x 1 m) wypłaszczonych do wnętrza, o wymiarach 3,1 x 1,5 m, postawiona w osi N-S, bez gładów nakrywających (zapewne istniejących pierwotnie), wyłożona na dnie płaskimi kamieniami, postawiona na niewielkim nasypie i otoczona kamiennym kręgiem stanowiących zewnętrzny wieniec kurhanu lub istniejącej wcześniej neolitycznej komory grobowej, we wnętrzu komory nie znaleziono żadnego materiału, natomiast na zewnątrz komory znaleziono fragmenty naczyń łużyckich i przepalone kości (ryc. 2) (Szymańska A., 1977, s. 313).

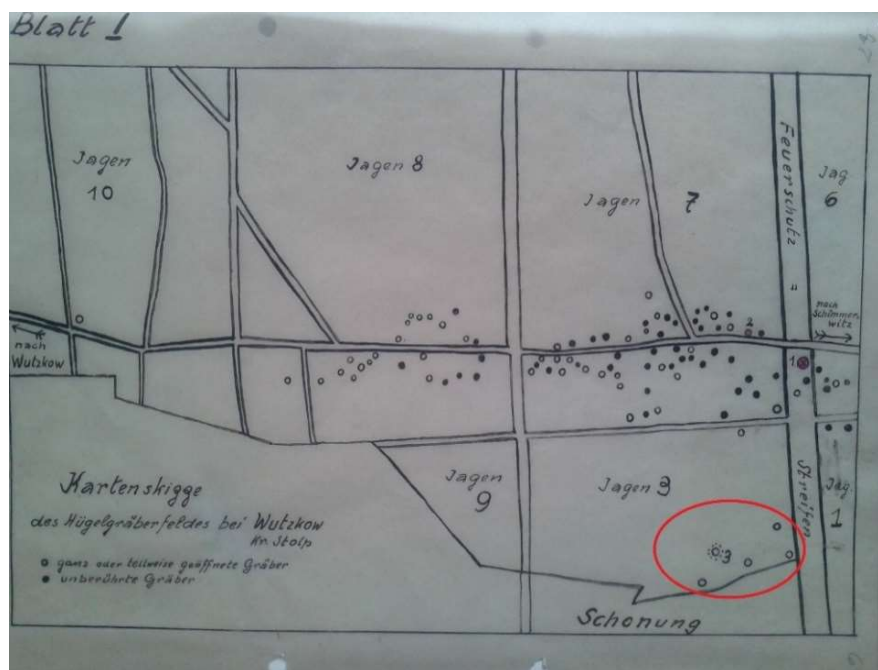


Ryc. 2. Siemirowice stan. 1, kurhan 61, gmina Cewice, powiat łęborski, kamienna skrzynia grobowa w kształcie prostokąta, archiwum prywatne T. Wiktorzak 2021 r.

Wydaje się, że wszystkie przytoczone powyżej grobowce w formie prostokątnej skrzyni kamiennej odpowiadają znanym głównie z terenów północnych Niemiec grobowcom późno neolitycznej kultury amfor kulistych (KAK). Z faktu, na nieistniejące wyniki datowania bezwzględnego opisywanych obiektów, można jedynie określić ich chronologię na podstawie konstrukcji grobowców, technologii i stylistyki naczyń, oraz składanych pozostałych materiałów wewnątrz grobowców. Chronologię względną tego typu grobowców określiła badaczka megalitów Pomorza J. Ilkiewicz. Według niej grobowce komorowe są typologicznie młodsze od grobowców bezkomorowych (KPL) i można jest ostrożnie lokować w grupie północnej KPL najwcześniej od fazy MN IB (Ilkiewicz J., 2006, s. 107), czyli około 3200 cal. BC. Nawiązując do wspomnianego wcześniej datowania komory grobowej wewnątrz grobowca KPL grupy łupawskiej (Łupawa, stan. 27) J. Wierzbickiego (2650-2550 cal. BC) i datowania J. Ilkiewicz można ostrożnie przyjąć, że chronologia względna pomorskich grobowców komorowych mieści się w przedziale czasowym między 3200 – 2550 cal. BC.

Cmentarzysko megalityczne pod Siemirowicami liczące siedem megalitycznych grobowców kamiennych z komorami położone jest na południe, około 100 i 300 m od cmentarzyska kurhanowego między Siemirowicami a Oskowem (AZP 11-35 /1). Znane już

było w latach 30-ych XX wieku, kiedy to podczas badań kurhanów znaleziono charakterystyczne grobowce komorowe, prawdopodobnie megalityczne (ryc.3).

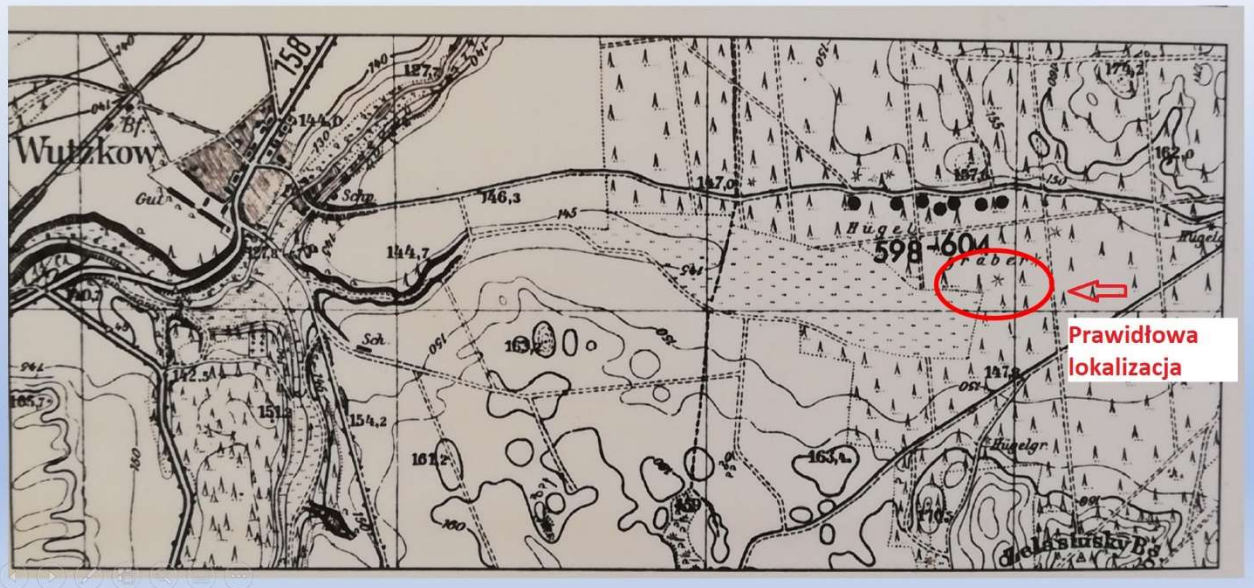


Ryc. 3. Ręczna mapa stanowiska kurhanowego Siemirowice- Oskowo (lata 30-ste XX wieku), czerwone koło – cmentarzysko megalityczne z zaznaczonym pod nr 3 badanym obecnie grobowcem komorowym, źródło: teczka archiwalna Wutzkow (Oskowo), archiwum działu archeologii Muzeum Koszalin, zmienione.

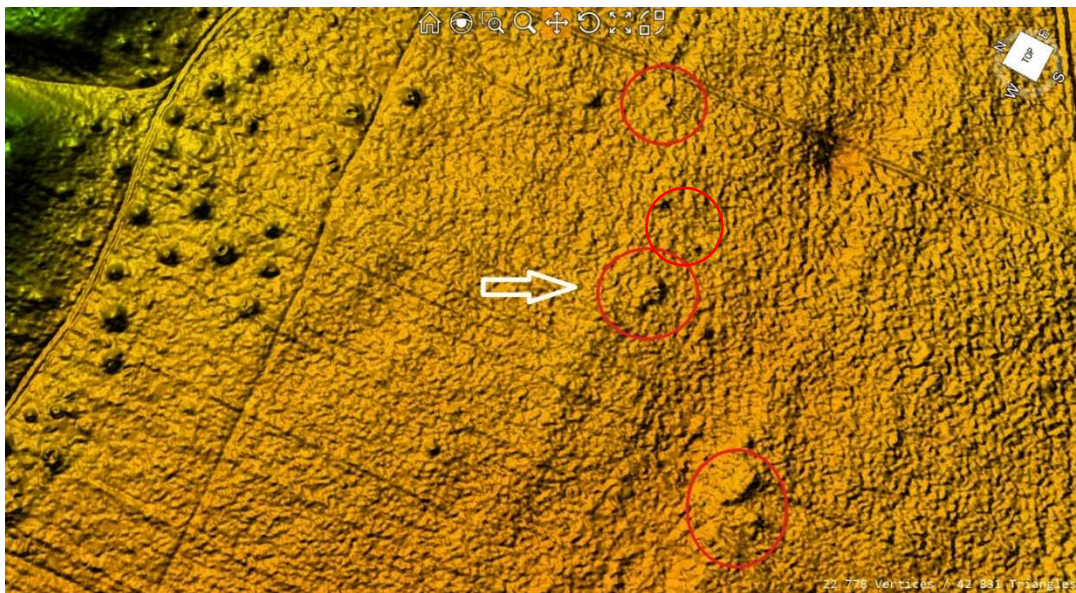
W roku 1967 opublikował ich opisy, ryciny, zdjęcia i mapę lokalizacji znany niemiecki archeolog E. Sprockhoff w swoim słynnym atlasie pomorskich megalitów (Sprockhoff E., 1967). Jednak lokalizacja na mapie Sprockhoffa była błędna (nie wiadomo z jakiego powodu?), lokalizował on grobowce pomiędzy kurhanami. Dopiero weryfikacja powierzchniowa terenu i analiza skanowania lidar przez archeologa Tomasza Wiktorzaka doprowadziła do ponownego odkrycia i naniesienia zgodnego z rzeczywistością megalitów na mapach terenowych. Wskazówką były rysunki Sprockhoffa konstrukcji kamiennych, które pokrywały się idealnie z obiektami istniejącymi do dziś ale umiejscowionymi nieco na południe od wskazań niemieckiego archeologa (ryc. 4, 5).



Mapa E. Sprockhoffa z 1967 r. z lokalizacją grobowców megalitycznych większości z komorami (nr 598 -604) na stanowisku Siemirowice



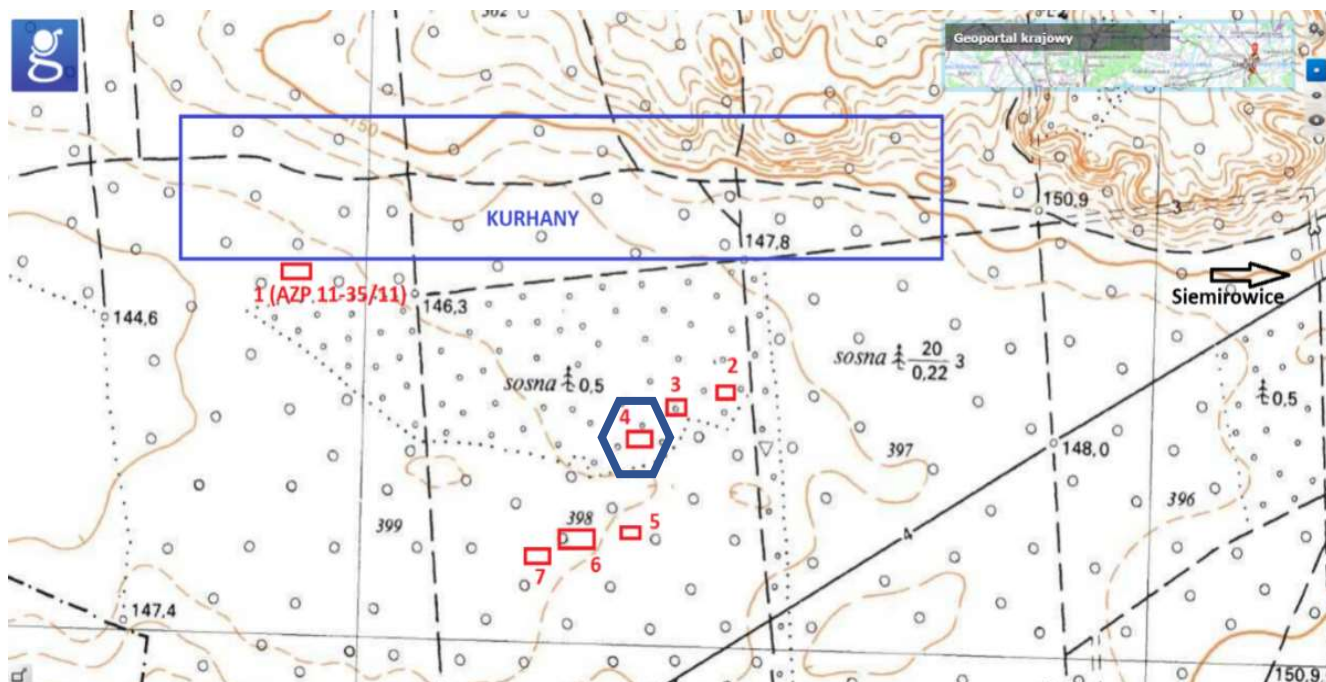
Ryc. 4. Mapa Sprockhoffa z błędną i prawidłową lokalizacją megalitów: Ernst Sprockhoff „Atlas der Megalithgräber Deutschlands, Teil 2, Mecklenburg - Brandenburg - Pommern, Bonn, 1967, s.28”, zmienione.



Ryc. 5. Wizualizacja cmentarzyska megalitycznego z zaznaczonym badanym obiektem Siemirowice, stan. 38 ( przy użyciu danych NMT (numeryczny model terenu) z platformy [geoportal.gov.pl](http://geoportal.gov.pl) , oprogramowanie Planlauf/terrain, opracowanie T. Wiktorzak.

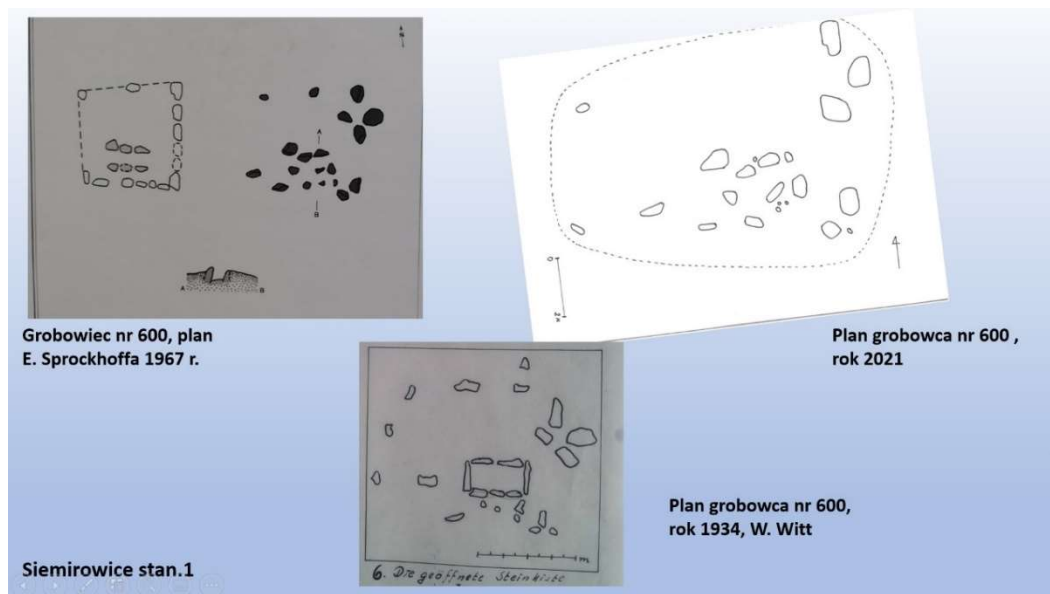
Grobowce zbudowane są na planach trapezu lub prostokąta, wszystkie są obstawione głazami dużej wielkości, często ociosanymi do wnętrza obiektów, niektóre stoją na niewielkich

nasypach. Jeden z nich posiada obstawę kamienną zewnętrzną w formie trapezu i dodatkowo wbudowaną wewnątrz prostokątną komorę grobową. Wszystkie siedem grobowców megalitycznych jest w stanie zachowania średnim z widocznymi śladami wkopów, wymagają interwencji archeologicznej ze względu na wagę zabytków liczących prawdopodobnie ponad 5 tysięcy lat. Na żadnym z nich według dostępnej literatury nie przeprowadzono dotychczas jakichkolwiek badań archeologicznych, a tylko jeden z nich jest stanowiskiem archeologicznym o nr AZP 11/35/11 (ryc. 6).



Ryc. 6. Lokalizacja na mapie topograficznej, w odniesieniu do cmentarzyska kurhanowego, nr 1-7 – grobowce megalityczne, nr 4 - lokalizacja badanego megalitu komorowego (Siemirowice stan. 38), źródło: *geoportal.gov.pl*, zmienione.

Najbardziej interesującym pod względem budowy i konstrukcji jest grobowiec nr 600 - według atlasu pomorskich megalitów (Sprockhoff E., 1967, s. 102, Taf. 95, Atlasblatt 144) i na nim zdecydowano się przeprowadzić badania archeologiczne w celu ostatecznego potwierdzenia neolitycznego pochodzenia konstrukcji. Położony jest w województwie pomorskim, powiecie lęborskim, gminie Cewice, w lasach Nadleśnictwa Cewice, Leśnictwa Cewice, nr działki 540, współrzędne: N: 54°23'29.98" E: 17°44'08.69". Konstrukcja megalityczna została „ponownie” odkryta w 2019 roku przez Tomasza Wiktorzaka i została przeprowadzona jej inwentaryzacja powierzchniowa a w roku 2021 wykonany plan konstrukcji kamiennych widocznych powierzchniowo (ryc. 7) .



Ryc. 7. Rysunki konstrukcji kamiennych badanego grobowca (Siemirowice stan. 38) z różnych okresów (W. Witt, 1934, E. Sprockhoff 1967, T. Wiktorzak 2021) .

Stan zachowania grobowca w roku 2019 odpowiadał opisowi E. Sprockhoffa z 1967 roku. Zbudowany z obstawy kamiennej w kształcie trapezu o wymiarach 7 x 4,5 m, o długości 9 m, zorientowany w osi E-W (czoło-wierzchołek) z lekkim odchyleniem SSE-NNW, z największymi głazami obstawy w narożnikach wschodnich, tak zwanym czole grobowca. Wewnątrz znajduje się prostokątna komora grobowa postawiona w orientacji E-W, zbudowana z ociosanych do wewnątrz głazów obstawy i prawdopodobnie jednym zamykającym od strony wschodniej, bez głazów stropowych. Wymiary komory 2,5 x 1 m. Całość konstrukcji grobowca postawiona nie niewielkim nasypie wysokości ok. 0,5 m w części czołowej i opadającym do zera w części wierzchołkowej (ryc. 8, 9, 10,11).



Ryc. 8. Archiwalne foto grobowca komorowego z lat 30-tych XX wieku, źródło: *teczka archiwalna wsi Wutzkow (Oskowo), D.A. Muzeum Koszalin*.



Ryc. 9 . Archiwalne foto komory grobowej, grobowiec nr 600 (badany obecnie Siemirowice stan. 38), w tle obstawa czołowa grobowca, Ernst Sprockhoff „*Atlas der Megalithgräber Deutschlands, Teil 2, Mecklenburg - Brandenburg - Pommern, Bonn, 1967, Tafel 95*.”



Ryc. 10 . Rok 2019, widok komory grobowej, w tle obstawa czołowa grobowca megalitycznego (Siemirowice stan. 38), archiwum prywatne T. Wiktorzak.



Ryc. 11. Rok 2022, sierpień, widok grobowca Siemirowice stan. 38 przed rozpoczęciem badań, archiwum prywatne T. Wiktorzak.

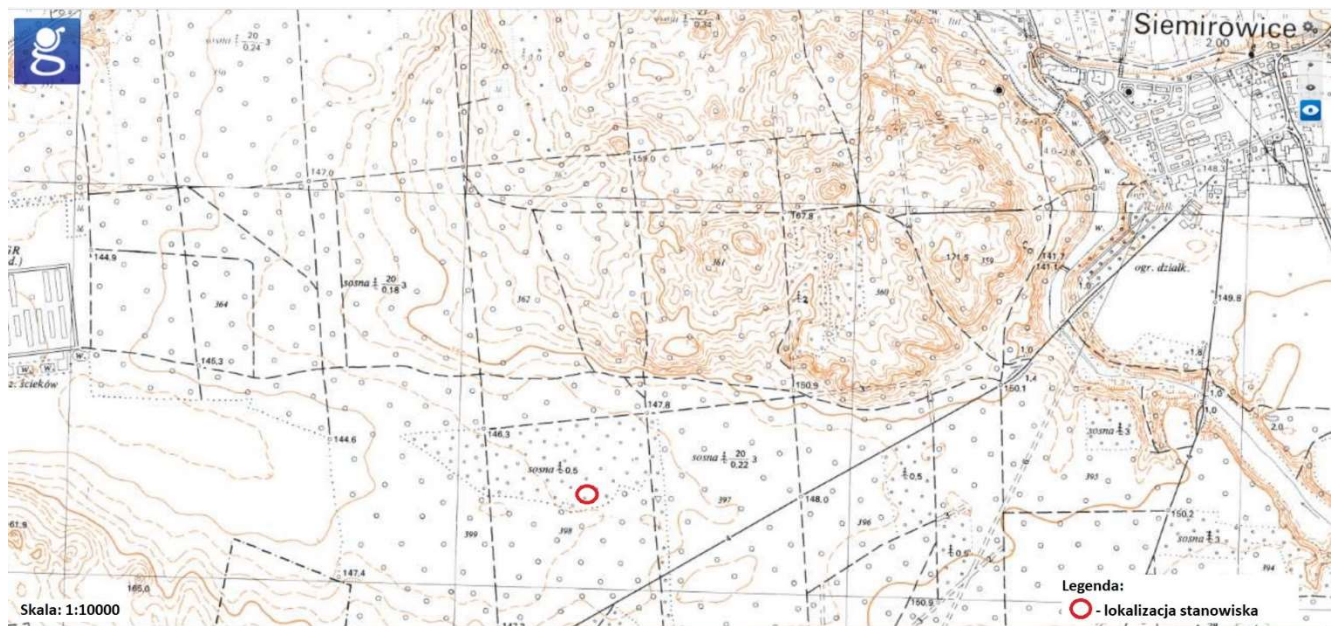
## II. Wyniki badań wykopaliskowych lata 2022/ 2023.

### 1. Położenie geograficzne i podłoże geologiczne stanowiska.

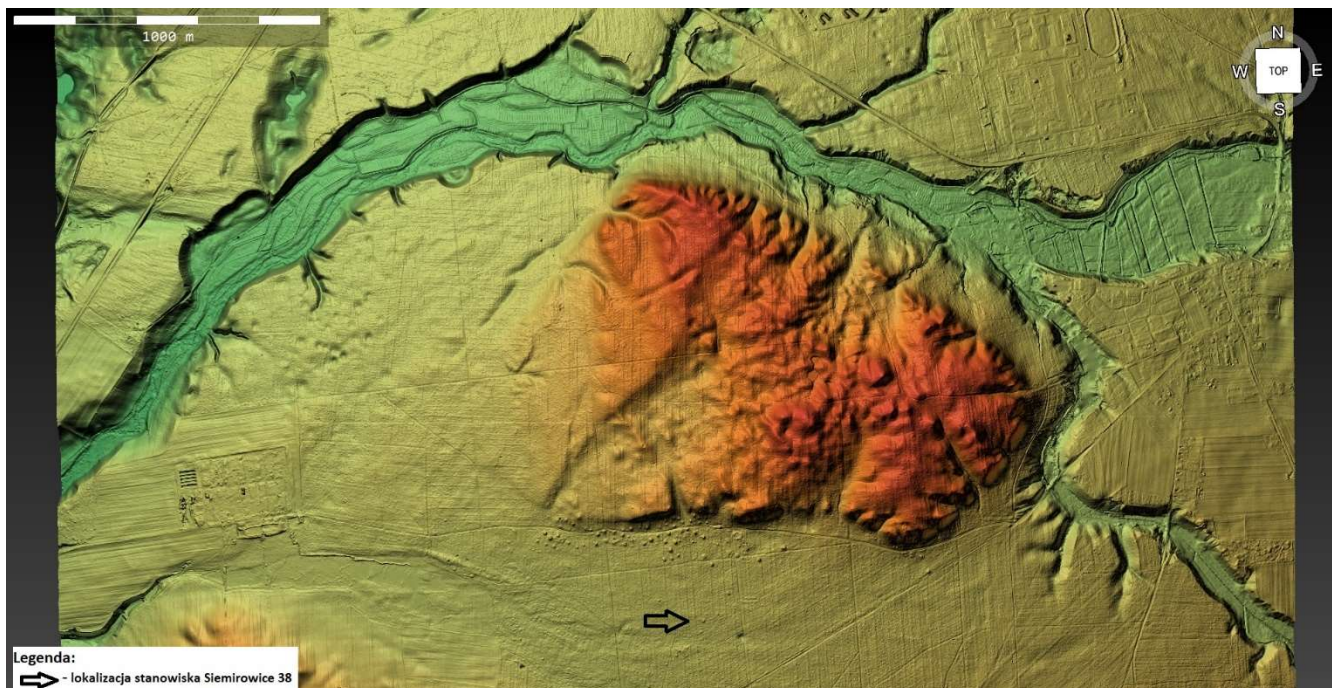
Stanowisko Siemirowice 38 ob. AZP 11-35/57 zlokalizowane jest na obszarze leśnym w sąsiedztwie wsi Siemirowice położonej w woj. pomorskim, pow. lęborski gm. Cewice. w lasach Nadleśnictwa Cewice, Leśnictwa Cewice, nr działki 540, współrzędne: N: 54°23'29.98" E: 17°44'08.69", w odległości ok. 1,6 km na SW od Siemirowic i 1,67 na S od rzeki Bukowina, dopływie Łupawy, na terenie poza dolinym, płaskim. Teren ten w ujęciu J. Kondrackiego znajduje się na północno zachodnim skraju mezoregionu Pojezierze Kaszubskie (314.51), wchodzącego w skład makroregionu Pojezierze Wschodniopomorskie (J. Kondracki 2002) Obszar ten charakteryzuje się najwyższymi średnimi wysokościami spośród wszystkich pojezierzy pomorskich. Najwyższym wzniesieniem regionu jest wzgórze Wieżyca (328,7 m n.p.m.) stanowiące jednocześnie najwyższe wyniesienie Nizy Polskiego. Teren pojezierza ukształtowany został w wyniku działalności lądolodu w związku z czym jest miejscami mocno sfałdowany, występują na nim moreny oraz wydmy piaszczyste, a także liczne ciek wodne z wykształconymi dolinami. Krajobrazu dopełniają liczne sandry oraz co szczególnie istotne duże skupiska gładów narzutowych (C. Skonka 1990) . Według przyjętego podziału geomorfologicznego obszar ten zwany jest „Wysoczyzną Siemirowicką” (nazwa przyjęta od wsi Siemirowice, centralnej części obszaru)), której zasięg od południa stanowią moreny czołowe stadium pomorskiego zlodowacenia bałtyckiego, od zachodu rynna bezimiennego ciek między północno-zachodnimi zabudowaniami wsi Gowidlino i Rokitki, rynna Gliśnica-Kostroga, rynna jez. Oskowo i zagłębienia wytopiskowe na wschód od wsi Święte wraz z doliną sandrową na północny zachód od tej miejscowości. Granica wschodnia wysoczyzny stanowi rynna rzeki Bukowina od jez. Trzono do Jez. Kamienickiego i zachodni brzeg Jez. Świętego. Północna granica to moreny czołowe fazy koszalińskiej zlodowacenia bałtyckiego (Szymańska A., 1977, s. 248).

Obszar Pojezierza Kaszubskiego pierwotnie porośnięty był lasami bukowymi w tym charakterystyczną dla regionu świetlistą buczyną storczykową, dąbrowami oraz łęgami, występowały także zbiorowiska sosnowe. Obecnie udział drzew iglastych sosny oraz obcego dla Pojezierza Kaszubskiego świerku wzrósł w znacznym stopniu w wyniku działalności człowieka. W okolicy stanowiska istnieją zbiorowiska zbliżone do naturalnych, w tym np. położony na ternie Nadleśnictwa Cewice rezerwat przyrody Karwickie Źródlika.

Obszar stanowiska Siemirowice 38 położony jest na glebach o małej przydatności rolniczej, głównie są to osady piaszczyste, piaski i żwiry oraz gliny zwałowe powstałe w wyniku działalności wód fluwoglacialnych ostatniego zlodowacenia. Gleba na omawianym stanowisku jest piaszczysta składa się z piasków i żwirów. W całym regionie dominują gleby biellicowe i pseudobiellicowe. Znane są także, obecnie niezbyt żyzne, silnie przemyte gleby brunatne ( B. Augustowski et all 1976).



Ryc. 12. Lokalizacja na mapie topograficznej stanowiska Siemirowice źródło: [geoportal.gov.pl](http://geoportal.gov.pl), zmienione.



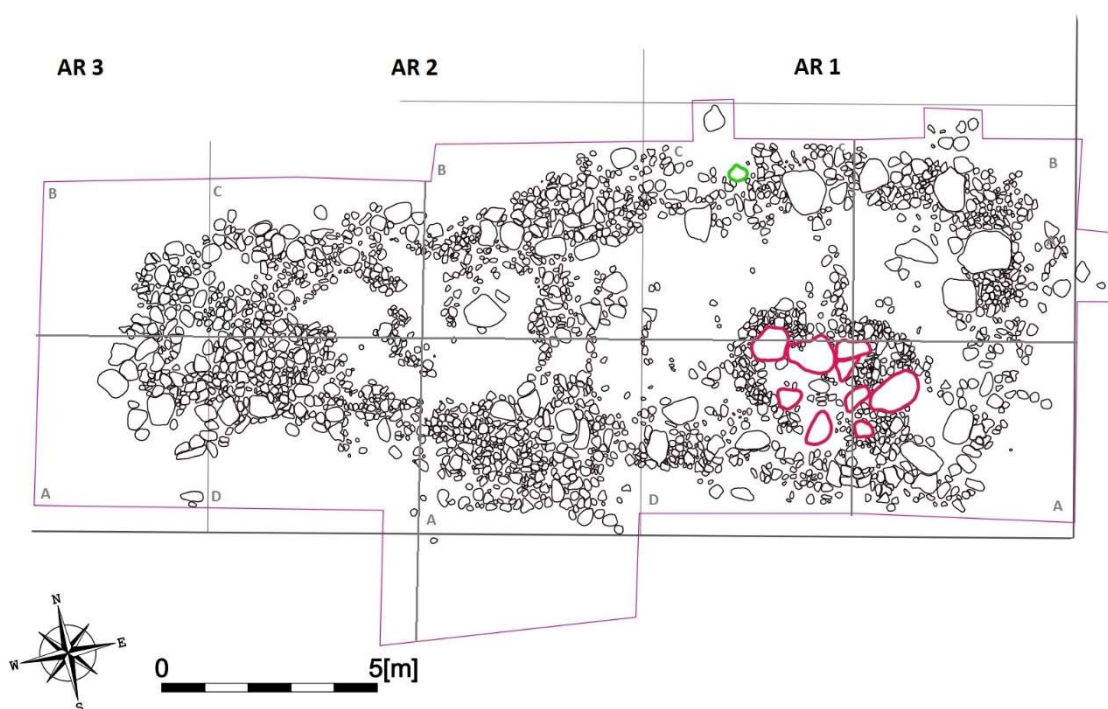
Ryc. 13. Lokalizacja stanowiska Siemirowice 38, numeryczny model terenu, dane z platformy *geoportal.gov.pl*, oprogramowanie Planlauf/terrain.

## 2. Zakres oraz metodyka badań wykopaliskowych.

Obszar badań został ręcznie oczyszczony i zadokumentowany za pomocą fotografii cyfrowej, rysunku technicznego oraz dokumentacji opisowej. Powierzchnia badanego obszaru na stan. Siemirowice 38 w latach 2022/2023 wyniosła łącznie 2,17 ara (2170 m<sup>2</sup>). Teren badań został powiększony w II sezonie o 0,36 ar (36 m<sup>2</sup>) w części NW oraz o 0,18 ara (18 m<sup>2</sup>) w części SW. Spowodowane to było koniecznością uchwycenia wierzchołka (ogona) grobowca megalitycznego w części NW oraz sprawdzenie konstrukcji kamiennej domniemanego kurhanu poprzez poszerzenie wykopu w części SW. Obszar wykopu podzielony został na sektory 10 x 10 m oznaczone jako ar 1, ar 2 i ar 3. W obrębie wyżej wymienionych sektorów wydzielono ćwiartki arowe oznaczone jako ćwiartki a,b,c,d, o wymiarach 5x5 m. Pozostawiono w roku 2022 dwa poprzeczne świadki profilowe o wymiarach 0,5 x 9 m. W obrębie wytyczonego wykopu odkryte zostały obiekty archeologiczne zamknięte oraz otwarte, a także warstwa kulturowa. Z całego wykopu, nawarstwień i obiektów eksplorację przeprowadzono warstwami mechanicznymi o miąższości do 30 cm, przebadano metodą cięć arbitralnych i zadokumentowano za pomocą fotografii cyfrowej, rysunku technicznego oraz dokumentacji opisowej. Materiał ruchomy,



który pozyskany w trakcie tych prac został odpowiednio zametrykowany i zabezpieczony do dalszych analiz. Położenie zabytków wpisane zostanie w graficzne przedstawienie rozplanowania zabytków na powierzchni wykopu. W trakcie badań wykonano niwelacje poszczególnych głazów i kamieni obstaw. Wykonano także dokumentację fotograficzną lotniczą obiektu wraz ze szczegółową ortofotomapą. Położenie zabytków określone zostało przy pomocy koordynat GPS. Całość technik wykopaliskowych jak i dokumentacyjnych zastosowanych w trakcie badań wynikała z wytycznych zawartych w standardach dokumentacji badań archeologicznych oraz z Rozporządzenia Ministra Kultury i Dziedzictwa Narodowego z dnia 2 sierpnia 2018 r ( Dz.U. 2018, poz. 1609) wraz z załącznikiem do Rozporządzenia Ministra Kultury i Dziedzictwa Narodowego z dnia 22 sierpnia 2018 r., poz. II. w sprawie prowadzenia prac konserwatorskich, prac restauratorskich i badań konserwatorskich przy zabytku wpisanym do rejestru zabytków albo na Listę Skarbów Dziedzictwa oraz robót budowlanych, badań architektonicznych i innych działań przy zabytku wpisanym do rejestru zabytków, a także badań archeologicznych i poszukiwań zabytków.

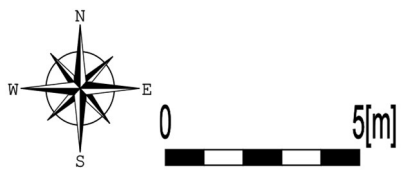
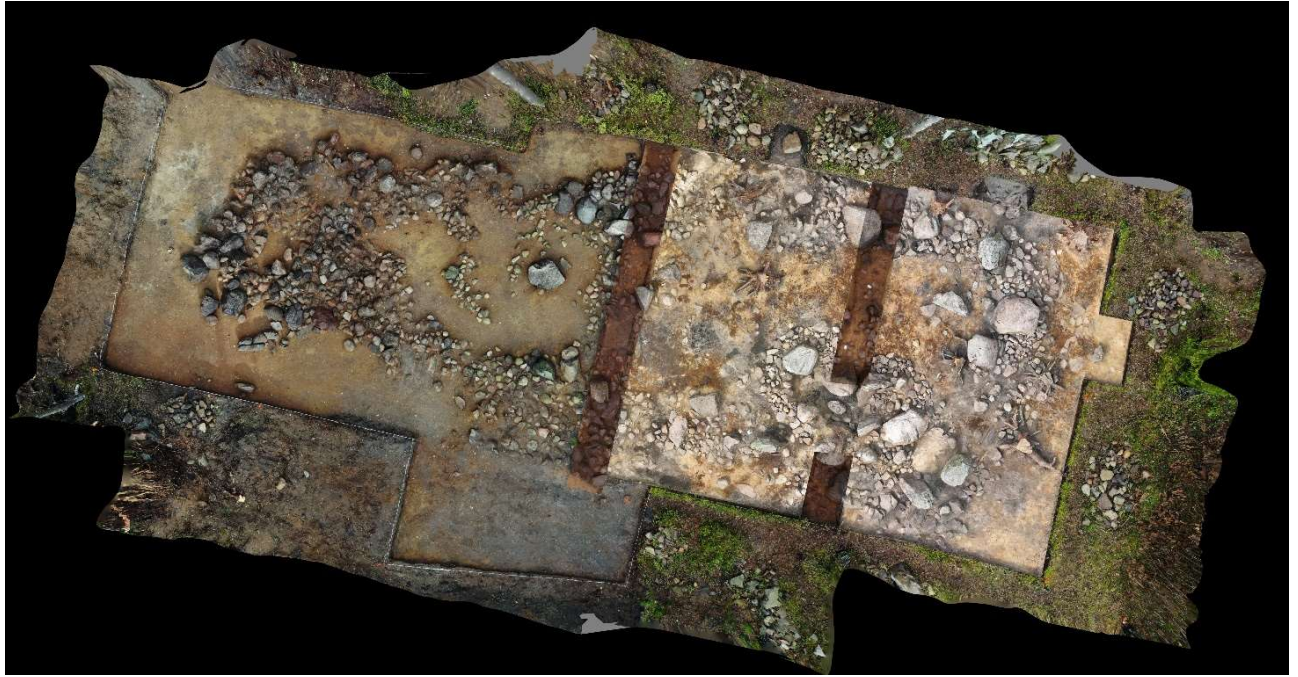


Ryc. 14. Siemirowice s. 38, plan wykopu z podziałem na ary i ćwiartki. Poziom eksploracji 0,3 m z widocznymi głazami konstrukcyjnymi megalitu 1 (czarne obwódki), komorą grobową (czerwone obwódki), żarnem kamiennym (zielona obwódka).

### **3. Obiekty archeologiczne.**

#### **3.1 Megalit – grobowiec megalityczny w formie trapezu (Megalit 1).**

W trakcie dwóch sezonów badań odkryto konstrukcję kamienno - ziemną w formie trapezu, stanowiącą grobowiec główny. Ustawiona jest ona wzdłuż osi SE - NW czoło – wierzchołek. Składa się z kamiennej obstawy czołowej, wierzchołka i dwóch obstaw bocznych. Wszystkie obstawy złożone są z kamieni różnych wielkości, przy czym największe w części czołowej. Wnętrze wypełnia nasyp kamienno - ziemny, oraz inne obiekty takie jak: komora grobowa, grób kamienny, palenisko, jama, ślad orki, oraz materiał ruchomy związany z funkcjonowaniem i użytkowaniem grobowca. Wymiary megalitu zawierają się w rozmiarze: długość 21,5 m, szerokość czoła 7,5 m, szerokość wierzchołka 4,5 m. Nasyp megalitu jest w większości zniwelowany, a jego wysokość nie przekracza 0,5 metra. Konstrukcja i forma grobowca należy do typowych form megalitycznych z czasów neolitu i tzw. kultury pucharów lejkowatych, zaliczana do grupy łupawskiej KPL.



Ryc. 15, Siemirowice s. 38, ortofotomapa i widok grobowca na I poziomie eksploracji 0,3 m, widoczne głązy obstawy, komora grobowa, palenisko i nasyp.



Ryc. 16, Siemirowice s. 38, ortofotomapa i widok grobowca na II poziomie eksploracji 0,6 m, widoczne głązy obstawy, komora grobowa i nasyp.



Ryc. 17, Siemirowice s. 38, ortofotomapa i widok grobowca na III poziomie eksploracji 0,9 m, po usunięciu świadków. widoczne głazy obstawy, komora grobowa, grób, ślad orki.

### 3.1.1. Nasyp megalitu.

Nasyp megalitu na całej powierzchni wypełnia piasek, przemieszany z dużą ilością różnej wielkości gładów, od małych i średnich otoczaków po większe kamienie. W przekroju nasypu można zaobserwować trzy warstwy glebowe. Pierwsza warstwa - humus leśny, wypełniona szarą i ciemnoszarą próchnicą zalega na około 0,15-0,25 m od poziomu początkowego, druga warstwa to ciemnobrązowy piasek ok. 0,05 do 0,10 m, trzecia warstwa, ok. 0,3 m to piasek jasnobrązowy stanowiący w spągu obiektu całec. Głębokość nasypu w zależności od miejsca sięga maksymalnie do 0,9 m od poziomu powierzchni stropowej megalitu. Najgłębsza jest w osi centralnej i po stronie południowo-wschodniej (okolice czoła grobowca). Materiał kamienny w nasypie jest rozłożony nieproporcjonalnie, najwięcej i najszczelniej wypełnia megalit między poziomami 0,3 -0,6 m w części wierzchołkowej (ar 2 ćw. C, D, ar 3 ćw. A, B) oraz w otoczeniu gładów komory grobowej (ar 1, ćw. A, D).



Ryc. 18, Siemirowice s. 38, nasyp grobowca , profil E, świadek W, poziom calca.



Ryc. 19, Siemirowice s. 38, nasyp grobowca , profil W, świadek E, część N, poziom calca.

### 3.1.2. Obstawa czołowa megalitu.

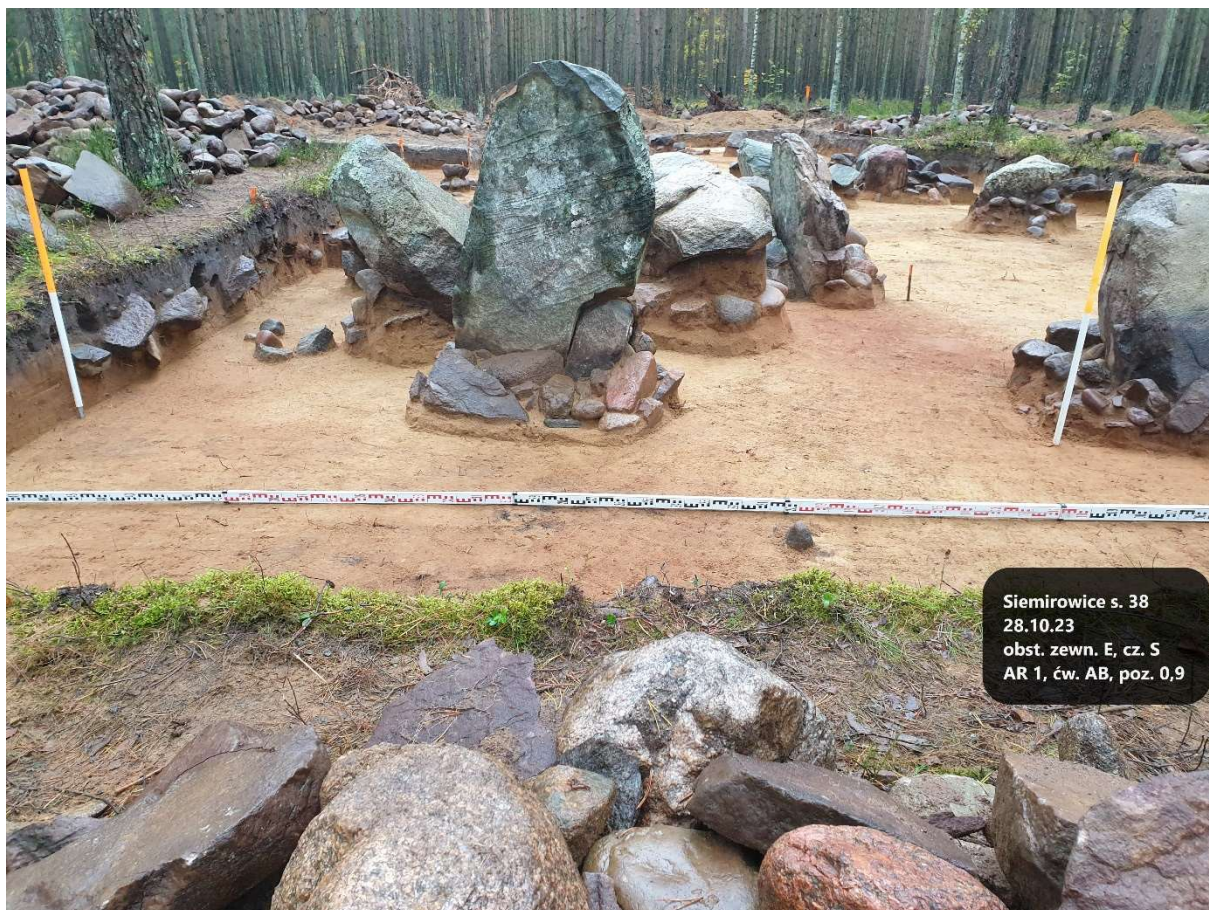
W części południowo-wschodniej grobowca znajduje się tzw. obstawa czołowa o szerokości 7,5 m. Składa się ona z 4 wielkich głazów ustawiony w linii. Trzy z nich od strony północno wschodniej stoją blisko siebie, jeden przy drugim. Najwyższy jest głaz narożny o rozmiarach 1,1 x 0,6 m stojący pionowo. Kolejny od strony południowej o podobnych rozmiarach jest mocno przechylony na stronę SE , następny o rozmiarach 1 x 0,6 m, stoi także pionowo. Następnie jest przerwa o szerokości 1,7 m między zespołem 3 głazów, a 4 ostatnim z linii czoła, być może wskutek zniszczenia części grobowca. Może być także związana z usytuowaniem na wprost w głębi grobowca komory grobowej i stanowiła być może rodzaj wejścia z grobowca głównego – megalitu, do komory. Kwestia ta będzie w przyszłości analizowana i badana. Ostatni głaz - zachowany w części czołowej stoi w jej narożniku SE . Rozmiary 1,2 x 0,7 m sprawiają, że jest to największy głaz konstrukcyjny obstawy czołowej, oraz całego megalitu. Wszystkie cztery głazy obstawy czołowej są ustawione stroną gładszą na zewnątrz megalitu. Głazy u podstawy osadzone są w tzw. gniazdach, otoczone i wzmocnione płaskimi głazami metamorficznymi oraz płytami piaskowca. Na bokach czoła obserwowano schodkowe konstrukcje w formie przypory, stabilizujące całość konstrukcji. Przestrzenie między poszczególnymi głazami , wypełniono licznym materiałem kamiennym, stabilizującym pierwotnie całość konstrukcji, szczególnie widoczne na wyższych poziomach eksploracji (0,3 i 0,6 m). Zanik kamieni widoczny jest w przerwie – szerokości 1,7m - między głazami czoła, co może świadczyć o intencjonalnym zabranii jednego głazu czoła lub przebudowania tej części megalitu w związku z komorą grobową. W obrębie czoła megalitu znaleziono materiał ruchomy na różnych poziomach eksploracji.



Ryc. 20, Siemirowice s. 38, na pierwszym planie obstawa kamienna czoła grobowca, poziom 0,9 m.



Ryc. 21, Siemirowice s. 38, obstawa czoła megalitu, część N, poziom 0,9 m, widoczne głązy podkładowe stabilizujące głązy czoła .



Ryc. 22, Siemirowice s. 38, obstawa czoła megalitu, część S, poziom 0,9 m, widoczne głązy podkładowe stabilizujące głąza czoła .

### 3.1.3 Obstawy boczne megalitu.

Od strony północnej i południowej postawiono kamienne obstawy boczne. Zaczynają się za głazami narożnymi czoła od strony SE i NE i biegną w kierunku NW do tzw. wierzchołka (ogona) megalitu zwążając się proporcjonalnie do szerokości 4,5 m. Głazy obstaw bocznych są różnych gabarytów jednak największe stoją w pobliżu narożników czoła. Ustawione są w linii jeden za drugim, część pionowo część odchylona w różne strony, zapewne wskutek upływającego czasu i destrukcji częściowej grobowca wskutek erozji nasypu. Zachowane głązy stoją w większości w równych odstępach między sobą, częściowo widoczne ubytki w obstawach zarówno północnej i południowej. Część głązów, szczególnie tych stojących w pionie, ma część wygładzoną na zewnątrz megalitu. Naliczono 15 głązów obstawy w części południowej i 13 w części północnej. Bardzo interesujące są konstrukcje obstaw bocznych, w tym bardzo dobrze zachowane ramy wypełniające przestrzeń pomiędzy poszczególnymi głazami obstawy bocznej. Na poziomie 0,3 m rejestrowano skupiska



otoczków układające się w linii, wyznaczającej granice megalitu. Od poziomu 0,5 - 0,6 m zarejestrowano dna ram wykonane z płaskich płyt piaskowca, układanych ściśle koło siebie, tworzących swoisty fundament konstrukcji. Szczególną uwagę zwraca precyzja w doborze materiału skalnego, dobieranego w taki sposób aby pomiędzy poszczególnymi kamieniami obstawy nie pozostawała przestrzeń wolna. Dolny poziom ramy obserwowany na głębokości 0,5 – 0,6 m ma dość zaawansowaną konstrukcję. Miejscami wypełnienie przestrzeni pomiędzy głazami obstawy składa się z podłużnych głazów pełniących funkcję swoistych krawężników, przestrzeń wyznaczonej w ten sposób ramy wypełniano płaskimi płytami z piaskowca jotnickiego. Głazy obstawy bocznej stabilizowano licznymi podkładkami oraz w jednym przypadku „klinami” – kamiennymi podłużnymi otoczkami, zagłębionymi w pierwotny calec. W obrębie obstaw bocznych znaleziono 3 żarna kamienne, jedno w obstawie północnej, 2 w obstawie południowej, oraz liczny materiał ruchomy na różnych poziomach eksploracji.



Ryc. 23, Siemirowice s. 38, fragment obstawy bocznej i ramy wzmacniającej, część północna, poziom 0,6 m.



Ryc. 24. Dobrze zachowane in situ podkładki kamienne stabilizujące głaz obstawy bocznej, poziom 0,3 m.



Ryc. 25. Widok na kliny kamienne i podkładki stabilizujące głaz obstawy bocznej poziom 0,6 m.



Ryc. 26. Siemirowice s. 38, fragment obstawy bocznej i ramy wzmacniającej, część południowa, poziom 0,6 m.

#### 3.1.4. Obstawa wierzchołka megalitu.

W części północno zachodniej położony jest wierzchołek megalitu o szerokości 4,5 m. Złożony z 8 głazów ustawionych w linii, z czego największe są głazy narożnikowe wysokości około 0,5 m. Widoczna jest różnica wysokości części wierzchołkowej w porównaniu do obstawy czołowej, wynosi około 0,7 m. Głazy wierzchołka są większości przechylone, przestrzeń pomiędzy nimi uszczelniono dużą ilości kamieni o różnych rozmiarach, szczególnie widoczne na poziomie eksploracji 0,3 m. . Mimo pochylenia głazów widoczny jest sposób ustawienia kamieni, częścią wygładzoną na zewnątrz konstrukcji. Masywne głazy narożnikowe są charakterystyczne dla konstrukcji grobowców megalitycznych grupy łupawskiej KPL (kultury pucharów lejkowatych). W obrębie wierzchołka, na 3 poziomie eksploracji (0,9 m) odnotowano obiekt w formie jamy oraz ślad pradziejowej orki.



Ryc. 27. Siemirowice s. 38, wierzchołek megalitu, poziom 0,3 m.



Ryc. 28. Siemirowice s. 38, wierzchołek megalitu i część obstawy bocznej od N, poziom 0,6 m.



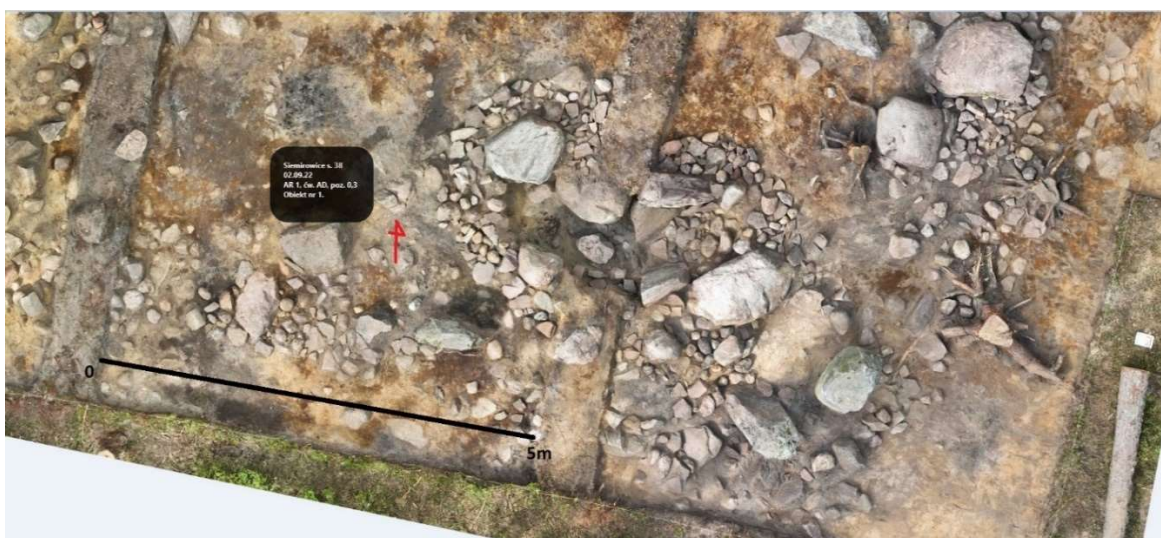
Ryc. 29. Siemirowice s. 38, wierzchołek megalitu poziom calca (0,9 m).

### 3.2. Komora grobowa (obiekt nr 1).

Konstrukcja kamienna w formie skrzyni. Wstępnie obiekt ten interpretowany jest jako komora grobowa megalitu 1. Obiekt ten zlokalizowany jest na obszarze ara 1 w obrębie ćwiartek a, d w południowo wschodniej części grobowca, blisko obstawy bocznej południowej, łącząc się z nią poprzez kamienny korytarz. Komora położona jest na osi NW-SE. Jej wymiary to długość 3 m, szerokość 1,5 m. Konstrukcja wykonana jest z sześciu znacznych rozmiarów głazów narzutowych, intencjonalnie ustawionych stroną płaską do wnętrza komory, dwóch głazów tworzących tzw. korytarz oraz jednego głazu położonego za konstrukcją komory po stronie E i będącym najprawdopodobniej zrzuconym głazem stropowym przykrywającym pierwotnie komorę grobową. W trakcie eksploracji na głębokości 0,3 m ujawniono obwarowanie komory wykonane z mniejszych otoczków oraz licznych płytek piaskowca jotnickiego. Konstrukcja ta w formie wieńca równomiernie okalała całość obiektu nr 1. Obwarowanie to z jednej strony może mieć charakter symboliczny, z drugiej zaś ułatwiało stabilizację obiektu na etapie tworzenia nasypu. W trakcie badań stosunkowo szybko osiągnięto dno ob. 1 z częściowo zachowaną posadzką kamienną

wykonaną z płaskich piaskowców jotnickich. Na dnie konstrukcji pod warstwą próchnicy leśnej znajdował się współczesny pochówek psa. Na podstawie obserwacji można przyjąć, że obiekt 1 co najmniej od pierwszej połowy XIX w. jest formą otwartą, a co za tym idzie częściowo wyrabowaną. Mogą o tym świadczyć wyniki badań C14 z próbek węgla drzewnych z małych ognisk znalezionych pod wieńcem kamiennym okalającym konstrukcję komory, które wskazały daty 135 +/- 30 BP i 90 +/-30 BP czyli około połowa XIX wieku. Najprawdopodobniej w tym czasie niszczone konstrukcję komory grobowej, być może poprzez destrukcję gładów stropowych. Interesującym szczegółem konstrukcyjnym jest zarejestrowane na poziomie 0,3 m skupisko płytek piaskowca ułożone w części W komory. Prawdopodobnie jest to pozostałość neolitycznego tzw. suchego muru. Podczas eksploracji kolejnych poziomów komory (0,6 i 0,9 m) ujawniono w części południowej krótki korytarz postawiony w osi N-S, o długości 1 m i szerokości 0,5 m. Korytarz zasypało dużą ilością małych otoczków, natomiast tuż za jego wejściem odkryto podczas eksploracji poziomu 0,6 m przewrócony gład będący elementem obstawy bocznej megalitu nr 1 i jednocześnie pełniącym funkcję zamknięcia korytarza, gład postawiony prostopadle do osi korytarza komory grobowej. Zasypanie korytarza małymi otoczkami mogło nastąpić po złożeniu pochówku (ów?) do komory grobowej wraz z wyposażeniem. Do zbadania pozostaje kwestia, czy zasypanie korytarza odbyło się jednocześnie z budową komory grobowej, czy później po wielokrotnym jej użyciu jako grobowca dla kilku pokoleń. Jednak sam fakt budowy grobowca komorowego z korytarzem skłania do koncepcji wielokrotnego użycia jako miejsce pochówku w dłuższym okresie czasu, a ruchomy gład zasłaniający stanowił swoiste drzwi do grobowca. Interesująco wygląda dobór gładów konstrukcyjnych komory, ich wysokość zawiera się w przedziale 0,7 - 0,9 m, przy szerokości 0,5 do 0,7 m. Wygląda, że do budowy komory użyto masywnych granitów o podobnych gabarytach z odciętymi i płaskimi częściami skierowanymi do wnętrza konstrukcji. Całość pierwotnie przykryto jednym lub dwoma gładami stropowymi. Głazy konstrukcyjne ustawiono podobnie jak głazy obstawy czołowej megalitu 1. Stoją w specjalnych dołach (gniazdach) otoczone kilkoma warstwami płaskich gładów podkładowych wzmacniających stabilność konstrukcji. Przestrzeń między gładami komory wypełniają na wszystkich poziomach eksploracji małe otoczki przemieszane z płaskimi kamieniami (wspomniany wcześniej prawdopodobny suchy mur). Podczas eksploracji poziomów 0,6 i 0,9 m odkryto w obrębie komory znaczne ilości materiału ruchomego w postaci licznych fragmentów naczyń ceramicznych, kilka narzędzi krzemiennych oraz ozdoby bursztynowe. Część zabytków ruchomych znajdowała się wewnątrz korytarza komory grobowej. W centralnej części komory u jej dna nie zanotowano

żadnych znalezisk. Pod tzw. podłogą komory wyłożoną z płaskich, podłużnych kamieni z piaskowca jotnickiego odkryto ślad po prostokątnym wkopie pochodzącym z czasów współczesnych, być może z połowy XIX wieku. Przy krawędzi NW komory grobowej odkryto zachowane w całości naczynie w formie amfory kulistej. Stanowi ono zapewne dar grobowy złożony przy niezachowanym pochówku (ach?) i świadczy o pochodzeniu obiektu nr 1 na okres neolitycznej kultury amfor kulistych, a samą konstrukcją komory zapewne wbudowano w istniejący wcześniej grobowiec główny (megalit 1) starszej chronologicznie kultury pucharów lejkowatych. Naczynie - amfora kulista poddana będzie specjalistycznym badaniom w przyszłości.



Ryc. 30. Siemirowice s. 38, obiekt nr 1, komora grobowa z otaczającym wieńcem kamiennym, poz.0,3m.



Ryc. 31. Siemirowice s. 38, obiekt nr 1, komora grobowa z korytarzem, poz. 0,6 m.



Ryc. 32. Siemirowice s. 38, obiekt nr 1, komora grobowa z korytarzem, poz. 0,9 m.



Ryc. 33. Siemirowice s. 38, obiekt nr 1, komora grobowa, widok od W, poziom 0,3.





Ryc. 34. Siemirowice s. 38, obiekt nr 1, komora grobowa, widok od N, poziom 0,6.



Ryc. 35. Siemirowice s. 38, obiekt nr 1, komora grobowa, widok od N, poziom 0,9.



Ryc. 36. Siemirowice s. 38, obiekt nr 1, komora grobowa, widok od W, poziom 0,9.



Ryc. 37. Siemirowice s. 38, obiekt nr 1, komora grobowa, widok od S, poziom 0,9.



Ryc. 38. Siemirowice s. 38, obiekt nr 1, komora grobowa, widok od E, poziom 0,9.

### 3.3. Palenisko (obiekt nr 2).

Obiekt nr 2 wydzielono bezpośrednio pod warstwą korzeni oraz współczesnej próchnicy leśnej. Było to palenisko o średnicy 0,8 m i miąższości 2-7 cm ulokowane bezpośrednio przed obiektem nr 1 w obrębie ara 1 na styku ćwiartek c/d. Do naszych czasów zachował się w zasadzie jedynie spąg paleniska, zawierający liczne fragmenty węgla drzewnych oraz pradziejowy materiał ruchomy. Węgłe drzewne poddano analizie i datowaniu metodą węgla radioaktywnego C14. W jego wyniku uzyskano informacje, że powstało ono w połowie XIX wieku, a więc współcześnie. Wewnątrz paleniska i tuż obok znaleziono krzemienisty materiał pradziejowy pochodzący z czasów funkcjonowania grobowca, a szczególnie jego komory. Jego usytuowanie w tym miejscu pochodzi najprawdopodobniej z niszczenia w połowie XIX wieku kamiennej komory grobowej, podczas którego wyrzucono z jej wnętrza niezbyt interesujące zabytki z krzemienia.



Ryc. 39. Siemirowice s. 38, obiekt nr 2, palenisko, poz.0,3



Ryc. 37. Siemirowice s. 38, obiekt nr 2, palenisko, profil.

### 3.4. Ślad orki (obiekt nr 3).

W części wierzchołkowej megalitu 1, za krawędzią jej obstawy, w arze 3, ćw. A, na poziomie calca grobowca głównego - 0,9 m zaobserwowano ślady orki. Są to równoległe, wąskie wcięcia w glebę w ilości 9 sztuk, długości ok. 0,5 m, szerokości ok. 0,05 m, głębokości od stropu 0,15 m. Wypełnisko tworzy ciemnobrązowy piasek w kształcie stożka. Ustawione są w osi E-W, prawie prostopadle do linii obstawy wierzchołkowej megalitu 1. Z faktu, że odkryto te ślady na poziomie budowy megalitu można wysnuć twierdzenie, że pochodzą z tożsameso czasu tj. budowy grobowca głównego (megalitu 1) . Ślady neolitycznej orki znane są w powiązaniu z grobowcami megalitycznymi z innych przypadków takich jak Łupawa na Pomorzu czy Słonowice w Małopolsce.



Ryc. 40. Siemirowice s. 38, obiekt nr 3, widok śladów orki, poz. 0,9.



Ryc. 41. Siemirowice s. 38, obiekt nr 3, przekrój, widok śladów orki, poz. 0,9.

### 3.5. Domniemany grób (obiekt nr 4).

W centralnej części megalitu 1 na pograniczu ara 1 ćw. C, D i 2 ara, ćw. A, B na 3 poziomie eksploracji (0,9 m) odkryto płaską, owalną konstrukcję w formie bruku kamiennego o wymiarach: 3,5 m długości i 2 m szerokości. Wykonano cięcie profilowe wzdłuż osi SW – NE osiągając spąg obiektu na głębokości 0,35 m. Wypełnisko obiektu nr 4 składa się z 2 warstw, warstwy stropowej – kamiennej ok. 0,20 m, warstwy ciemnobrązowej – około 0,15 m i warstwy jasnobrązowej - ok 0,15 m. W czasie eksploracji pierwszej połówki obiektu od strony SE odkryto pod warstwą bruku kamiennego w części NE na poziomie ok. 0,13 m od stropu obiektu zgniecione naczynie z zachowanym dnem. Pozostała część naczynia uległa zniszczeniu, wyeksplorowano łącznie 129 fragmentów naczynia. W czasie badania drugiej części obiektu nr 3 od strony NW, pod brukiem kamiennym, na poziomie 0,13 m od stropu odkryto kolejny materiał ruchomy w postaci 6 odłupków krzemienych i 1 fragmentu przepalanej kości. Zaobserwowano zarys domniemanej jamy grobowej, widoczny tuż pod zdjętym brukiem kamiennym. Analizując całość obiektu można z dużym

prawdopodobieństwem przyjąć, że mamy do czynienia z grobem, najprawdopodobniej ciałopalnym, z elementami wyposażenia, naczyniem postawionym w części NE jamy, oraz odłupkami krzemiennymi w części NW obiektu. Naczynie było złożone jako dar grobowy dla zmarłego. Jego dokładna funkcja będzie analizowana w przyszłości łącznie z jego rekonstrukcją. Wstępnie po analizie technologii wykonania naczynia oraz jego wyglądzie można przyjąć, że zmarłego pochowano w czasach funkcjonowania kultury amfor kulistych. Specyficzne zdobienia, które nie są znane na terenie północnej Polski będą jeszcze poddane gruntownej analizie porównawczej i technologicznej, co przyniesie wyjaśnienie chronologii obiektu nr 4. Pobrano także próbki gleby z dna i z boku obiektu do analiz fizykochemicznych i poddano je badaniom. Analiza próbek gleby na poziom fosforanów wykonana przez dr Jędrzeja Procha z UAM Poznań potwierdza, że gleba pobrana z dna jamy grobowej zawiera znacznie więcej fosforu niż próbka referencyjna (pobrana obok jamy). Źródłem podwyższonej zawartości fosforu jest prawdopodobnie materiał kostny, który zawiera apatyt (minerał z grupy fosforanów, główny nieorganiczny składnik kości i tkanek zębowych). Wobec powyższego założenie, że obiekt nr 4 jest grobem ma mocne przesłanki. Otwartym na tym etapie badań zostaje pytanie czy ludzkim czy zwierzęcym?



Ryc. 42. Siemirowice s. 38, obiekt nr 4, grób, poz. 0,9.

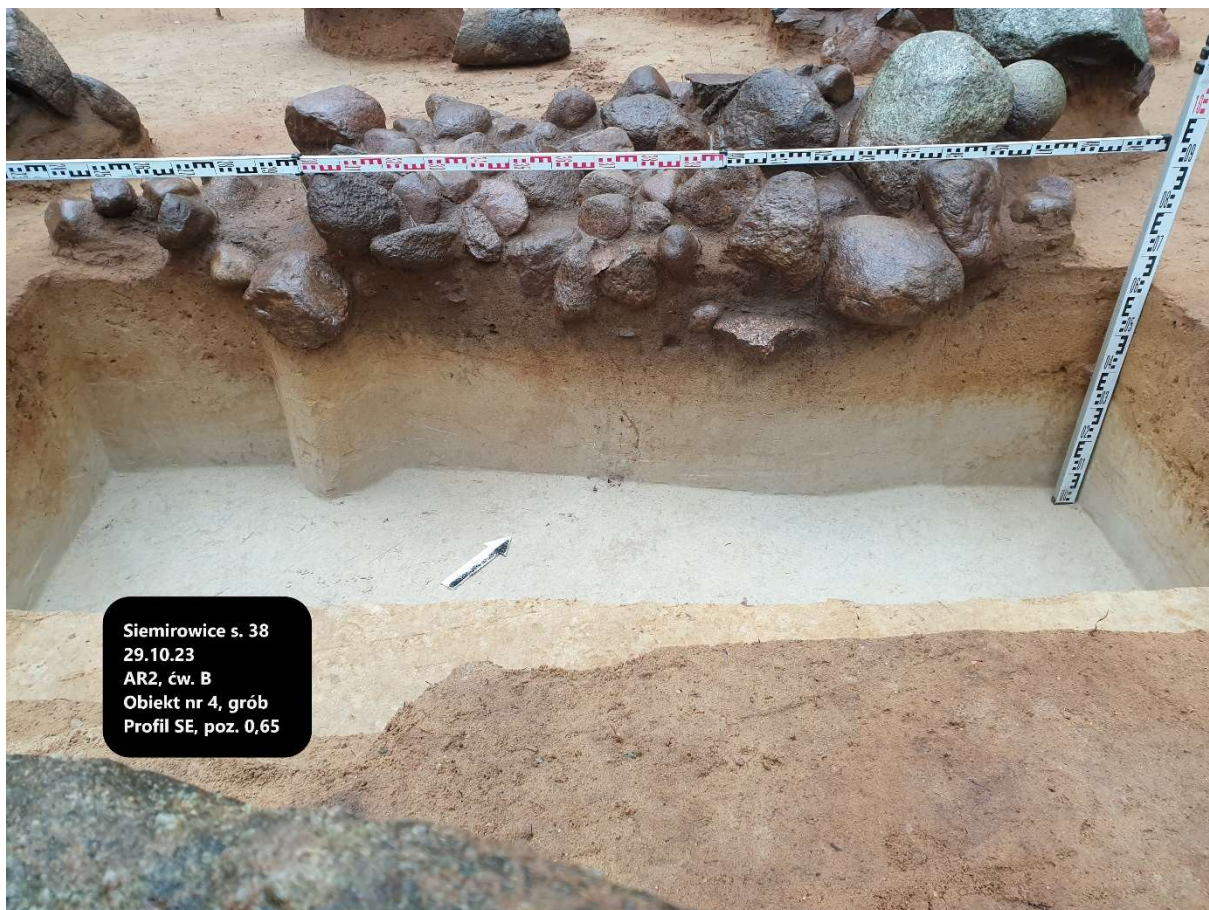


Ryc. 43. Siemirowice s. 38, obiekt nr 4, grób, z widocznym dnem naczynia.



Ryc. 44. Siemirowice s. 38, obiekt nr 4, grób po zdjęciu warstwy głazów (poz. 0,15), połowa NW.





Ryc. 45. Siemirowice s. 38, obiekt nr 4, grób, profil SE.

### 3.6. Jama (obiekt nr 5).

W części wierzchołkowej megalitu 1, tuż za jego obstawą, w arze 3, ćw. B, na poziomie eksploracji 0,9 m odkryto owalną jamę o długości 1,5 m, szerokości 0,5 m i głębokości 0,54 m, ustawioną w osi SW -NE. Wypełnisko jamy ma kształt nieckowaty złożone z 2 warstw gleby: ciemnoszarej sięgającej 0,34 m od stropu i brązowo-pomarańczowej o miąższości 0,2 m. Jama ma wygląd antropogeniczny jednak jej funkcję trudno określić, gdyż nie znaleziono żadnego materiału ruchomego. Być może ma związek z położonym obok śladem orki (obiekt nr 3).



Ryc. 46. Siemirowice s. 38, obiekt nr 5.



Ryc. 47. Siemirowice s. 38, obiekt nr 5, przekrój. .

### 3.7. Jama (obiekt nr 6).

Przed komorą grobową (obiekt nr 1 ), na ostatnim poziomie eksploracji (0,9 m) odkryto od strony NW w arze 1 , ćw. D jamę w kształcie owalnym przykrytą w dużej części dużym głazem, ustawioną w osi N-S. Długość obiektu wynosi 1 m, szerokość 0,5 m, a głębokość 0,18 m od stropu zakrytego dużym głazem w gabarytach rozmiarów jamy. Wypełnisko w kształcie nieckowatym stanowi czarna spalenizna z kilkoma przepalonymi kamieniami. Nie znaleziono innego materiału ruchomego. Funkcja jamy jest trudna do określenia jednak gleba z czarną spalenizną i sąsiedztwo z odkrytą amforą kulistą z komory grobowej może wnosić o jej związku z obrzędkiem pogrzebowym z czasów kultury amfor kulistych.

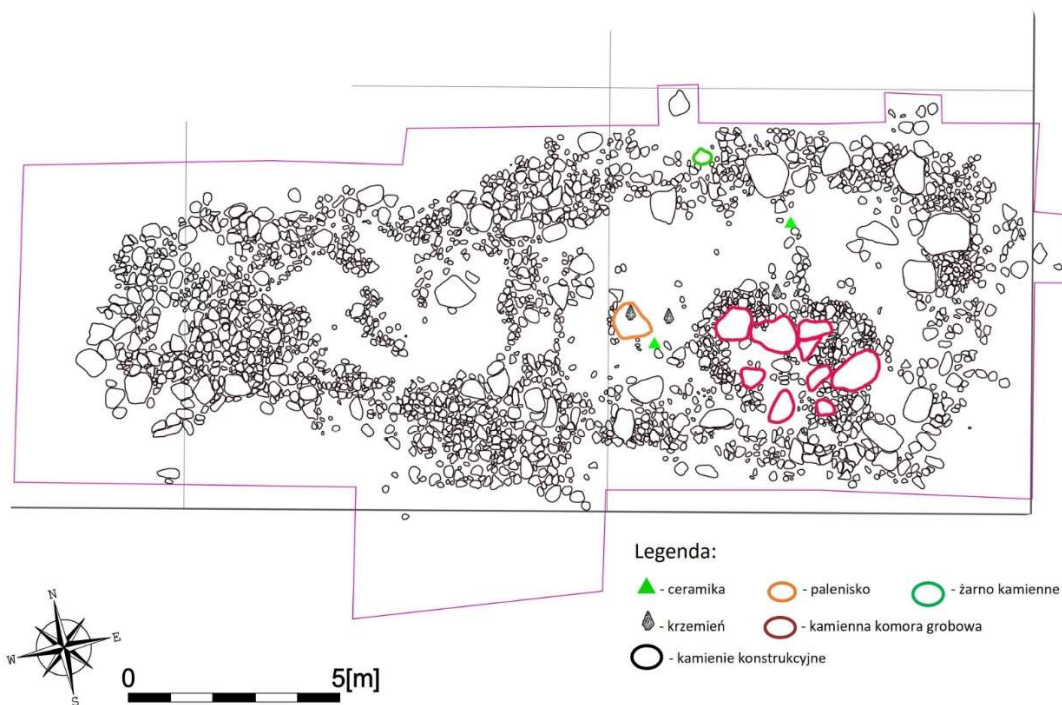


Ryc. 48. Siemirowice s. 38, obiekt nr 6.

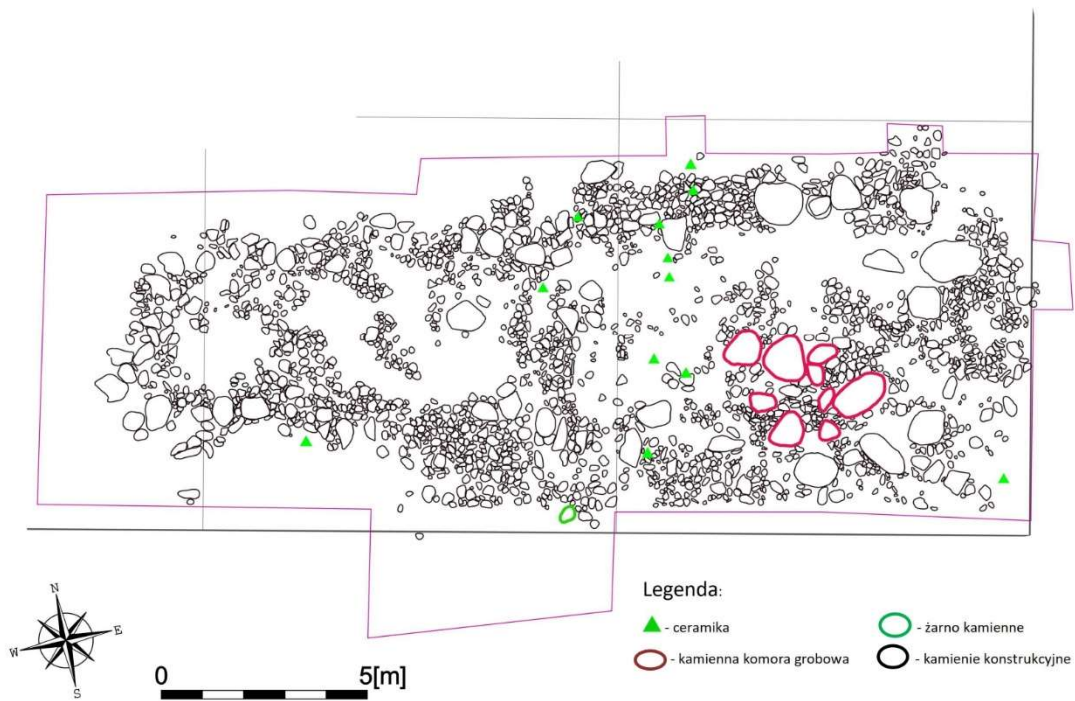


Ryc. 49. Siemirowice s. 38, obiekt nr 6, przekrój.

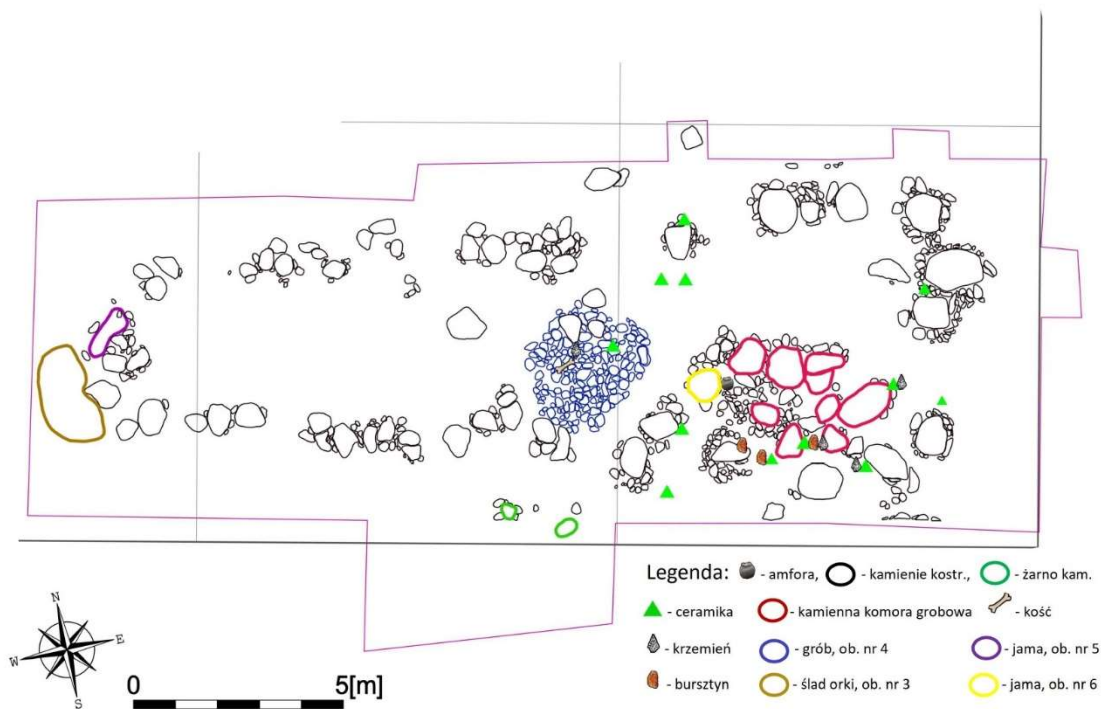
#### 4. Zabytki archeologiczne, materiał ruchomy.



Ryc. 50. Siemirowice s. 38, poziom 0,3 m, położenie obiektów i zabytków.



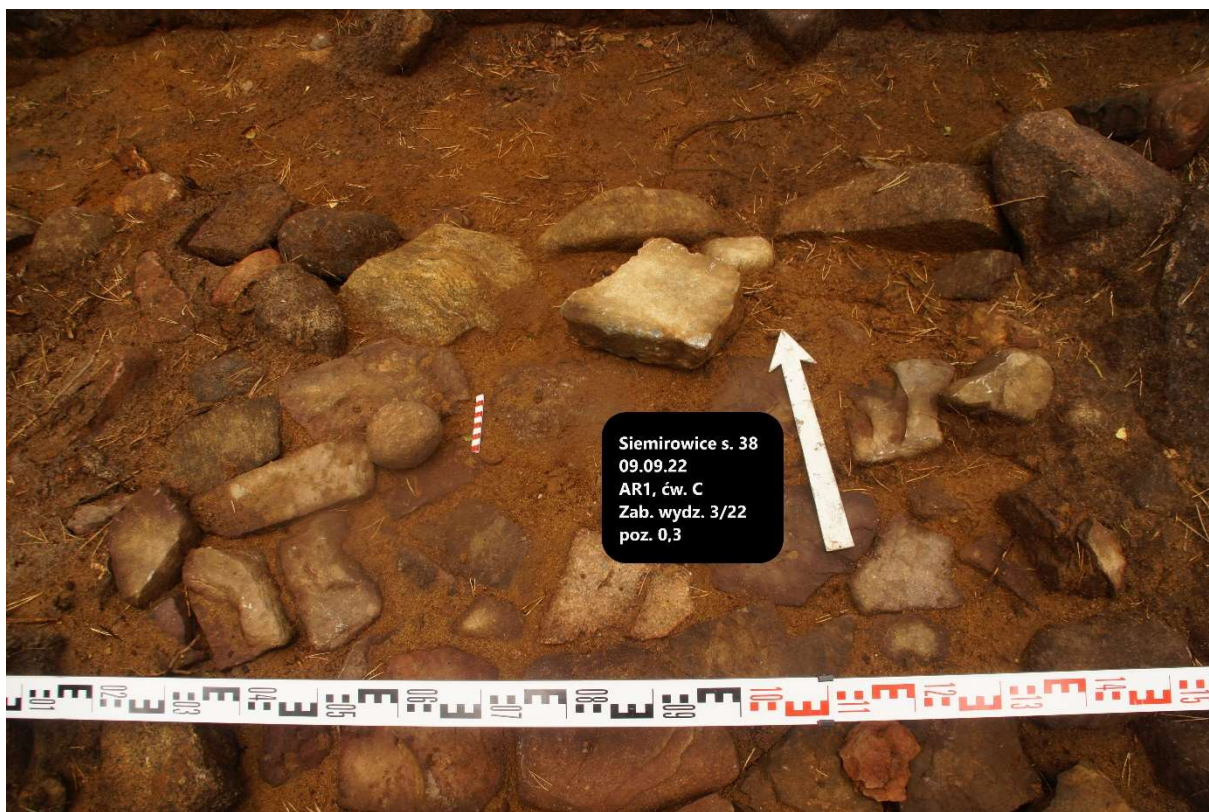
Ryc. 51. Siemirowice s. 38, poziom 0,6 m, położenie obiektów i zabytków.



Ryc. 52. Siemirowice s. 38, poziom 0,9 m, położenie obiektów i zabytków.

#### 4.1. Zabytki kamienne.

Podczas badań w sezonach 2022/2023 pozyskano materiał ruchomy w formie zabytków kamiennych. W pierwszym sezonie badań w roku 2022 w wypełniku obstawy bocznej północnej, na obszarze ćwiartki C ar 1, na poziomie 0,3 m zarejestrowano fragment nieckowatego żarna kamiennego oraz rozcieracz kamienny (nr inw. 3/22/W). W drugim sezonie w roku 2023 odkryto jeszcze dwa żarna kamienne. Pierwsze (nr inw. 10/23/W) zlokalizowane było w wypełniku obstawy bocznej południowej megalitu 1, w arze 2, ćw. A na poziomie 0,6 m. Drugie (nr inw. 13/23/W) w tej samej ćwiartce i arze ale na ostatnim poziomie eksploracji 0,9 m. Oba żarna położone były na krawędzi wypełnik obstawy bocznej południowej. Umieszczanie żaren i ich fragmentów w konstrukcji grobowców jest częstym zabiegiem, być może związanym z ówczesną strefą wierzeń. Może być także świadectwem istnienia w niedalekiej odległości osady mieszkalnej z czasów funkcjonowania grobowca megalitycznego, niestety do dziś nie odkrytej. Oprócz wspomnianych powyżej zabytków wyodrębniono kilkanaście egzemplarzy kamieni z widocznymi śladami obróbki. Są to głównie skały metamorficzne noszące ślady obróbki w tym intencjonalnych odblisków. Ich analiza będzie poddana ekspertyzie geologicznej, w szczególności badana będzie ich struktura krystaliczna, na potrzeby dalszego, szczegółowego wnioskowania.



Ryc. 53. Siemirowice s. 38, żarno kamienne wraz z rozcieraczem.



Ryc. 54. Siemirowice s. 38, żarno kamienne.



Ryc. 55. Siemirowice s. 38, żarno kamienne.

## **4.2. Ruchome zabytki krzemienne.**

W czasie badań nad grobowcem megalitycznym Siemirowice stan. 38 odkryto łącznie 12 zabytków krzemiennych. Położenie odkrytych zabytków koncentrowało się głównie w obrębie i komorze grobowej (obiekt nr 1), oraz w domniemanym grobie płaskim (obiekt nr 4). Część zabytków występowała wspólnie z materiałem ceramicznym oraz bursztynowym., kilka pojedynczo. Wstępnie sklasyfikowano pozyskany materiał krzemienno na poszczególne rodzaje: siekierka – 1 sztuka, wiór krzemienno – 1 sztuki, odłupki i łuszczone krzemienne – 10 sztuk.

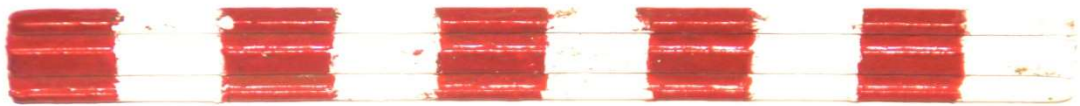
### **4.2.1. Siekierka**

Odkryto w 2022 roku w rejonie paleniska (obiekt nr 2) przed komorą grobową (obiekt nr 1) , ar. 1 , ćw. D, na poziomie ok. 0,3 m fragment drobnej siekierki krzemiennej (nr inw. 1/22/W), pierwotnie gładzonej, mocno zużytej z widocznymi śladami intensywnego użytkowania. Zachowała się część środkowa oraz obuch, egzemplarz złamany w epoce, mniej więcej w połowie pierwotnej formy, brak zachowanego ostrza. Ładnie ukształtowane krawędzie boczne poprzez dokładny retusz . Materiał krzemienno, z którego pozyskany okaz został wykonany na obecnym etapie badań nie jest jeszcze zidentyfikowany. Krzemień wykorzystany do produkcji omawianej siekierki jest barwy ciemnobrązowej. Zbliżony do materiałów znanych z wychodni południowopolskich. Co prawda niemalże wszystkie zabytki krzemienne pozyskane dotąd w dorzeczu Łupawy zostały wykonane z miejscowego krzemienia, znany jest jednak egzemplarz importowany. Mowa tu o fragmencie siekiery krzemiennej odkrytej w okolicy łupawskiego mikroregionu osadniczego (J. Wierzbicki 1999). Także na osadzie w Poganicach odkryto pojedynczy egzemplarz krzemienia wołyńskiego (J. Wierzbicki 1999, B. Balcer 1983) .





Ryc. 56. Siemirowice s. 38, fragment siekierki krzemiennej in situ.



Ryc. 57. Siemirowice s. 38, fragment siekierki krzemiennej.



Ryc. 58. Siemirowice s. 38, retuszowana krawędź boczna siekierki krzemiennej.

#### **4.2.2. Wiór krzemienny.**

Podczas badań odkryto narzędzie krzemienne zakwalifikowane jako wiór. Znalaziono go w rejonie paleniska (obiekt nr 2) i komory (obiekt nr 1), ar.1 ćw. D. Jest to liściowaty wiór krzemienny (nr inw. 2/22/W), częściowo retuszowany, o ukruszonym, spłaszczonym w wyniku użytkowania wierzchołku. Egzemplarz został wykonany z jasnego krzemienia narzutowego o pochodzeniu lokalnym (krzemień bałtycki).



Ryc. 59. Siemirowice s. 38, wiór krzemienny i situ.



Ryc. 60. Siemirowice s. 38, wiór krzemienny.

#### 4.2.3. Odłupki i łuszczenie krzemienne.

Odnotowano łącznie 10 form krzemiennych zakwalifikowanych wstępnie jako łuszczenie i odłupki. Ich gruntowna analiza będzie przeprowadzona w przyszłości. Na poziomie eksploracji 0, 3 m odnotowano 1 sztukę, w północnej, zewnętrznej części komory (obiekt 1) ar 1, ćw. D (nr inw. 14/23/W), pozostałe krzemienie odkryto na ostatnim poziomie eksploracji 0,9. Dwa krzemienie znaleziono w obrębie komory (nr inw. 4/23/W, 5/23/W), jeden w korytarzu komory grobowej (obiekt nr 1), ar. 1, ćw. A (nr inw. 6/23/W), z towarzyszącymi fragmentami ceramiki i paciorkami z bursztynu. Bardzo interesujący jest zespół odłupków i łuszczeni znalezionych pod warstwą bruku domniemanego grobu (obiekt nr 4). Na poziomie 0,15 m od stropu obiektu nr 4, ar. 2, ćw. A odkryto 6 fragmentów krzemieni (nr inw.: 16/23/W, 17/23/W, 18/23/W, 19/23/W, 20/20/W, 21/23/W) złożonych intencjonalnie w jednym miejscu. W połączeniu z odkrytym naczyniem na tym samym poziomie eksploracji można założyć, że stanowiły rodzaj wyposażenia grobowego zmarłego. Materiał krzemienisty poddany zostanie specjalistycznym badaniom wykonanym przez specjalistę od krzemieniarstwa w przyszłości.



Ryc. 61. Siemirowice s. 38, zabytki krzemienne w obiekcie nr 4.

### 4.3. Wyroby z bursztynu.

W roku 2023 w trakcie drugiego sezonu wykopalisk odkryto łącznie 5 wyrobów bursztynowych w postaci rurkowatych paciorków bursztynowych. Wszystkie je odnaleziono na trzecim poziomie eksploracji 0,9 m. Dwie sztuki (nr inw. 11/23/W, 12/23/W) znaleziono na zewnątrz komory grobowej (obiekt nr 1) przy południowych gładach jej obstawy (ar 1, ćw D), a zespół 3 paciorków (nr inw. 7/23/W, 8/23/W, 9/23/W) podjęto w czasie eksploracji korytarza komory grobowej (ar 1, ćw. A). Zespołowi trzech paciorków z korytarza plus jednemu (nr inw. 11/23/W) towarzyszyła ceramika naczyniowa oraz krzemienie. W jednym przypadku (nr inw. 12/23/W) odkryto pojedynczy paciorek bursztynowy. Wszystkie wyroby bursztynowe są identyczne, w kształcie podłużnej, okrągłej rurki o długości ok. 2,5 cm i średnicy ok. 1 cm. Wewnątrz znajduje się wydrążony otwór na wylot o średnicy ok. 0,4 cm. Wydaje się, że paciorki bursztynowe stanowiły rodzaj daru grobowego lub wyposażenia grobowca komorowego KAK (obiekt nr 1), co ma swoją analogię na Pomorzu w Rąbinie (zachodniopomorskie), gdzie znaleziono wewnątrz grobowca KAK podobne paciorki bursztynowe (Monatsblätter, 1892), ich funkcji jeszcze nie można rozstrzygnąć, a ich dokładna analiza będzie wykonana w przyszłości. Materiał bursztynny zostanie poddany specjalistycznym badaniom w przyszłości przez specjalistę z tej dziedziny.



Ryc. 62. Siemirowice s. 38, zespół paciorków bursztynowych z korytarza komory (obiekt nr 1).

#### 4.4. Fragment kości.

Podczas eksploracji domniemanego grobu (obiekt nr 4), ar. 2 ćw. A, na poziomie 0,15 m od stropu obiektu znaleziono 1 fragment przepalonej kości, niewiadomego pochodzenia. Być może jest to jedyny element kostny z prawdopodobnego grobowca płaskiego przykrytego brukiem kamiennym. Fragment kostny poddany będzie specjalistycznej analizie. Groby ciałopalne wewnątrz grobowców megalitycznych są jednym z elementów charakterystycznych grupy łupawskie kultury pucharów lejkowatych na Pomorzu, do których grobowiec megalityczny Siemirowice stan. 38 niewątpliwie należy.



Ryc. 63. Siemirowice s. 38, fragment kości z obiektu nr 4.

#### 4.5. Ceramika naczyniowa.

Podczas dwóch sezonów badań w latach 2022 i 2023 zaewidencjonowano łącznie 471 fragmentów ceramiki plus jedno naczynie w całości – amforę kulistą. Większość odkryć ma charakter masowy, wydzielono ceramikę w obiekcie nr 1 (komora) i obiekcie nr 4 (domniemany grób). Fragmenty naczyń znaleziono na wszystkich poziomach eksploracji, w przeważającej większości w arze 1 i 2. Na obecnym etapie badań można powiedzieć, że w pozyskanym zbiorze ceramiki występuje domieszka białego tłucznia. Mamy również przypadki gdzie jako domieszkę schudzającą zastosowano tłuczeń różowy. Występują także naczynia z domieszką białego i różowego tłucznia. Takie zmieszanie dwóch domieszek może świadczyć o pochodzeniu naczyń tego typu jako naczyń kultury amfor kulistych. Natomiast ceramika z wyraźną przewagą tłucznia białego nad różowym w masie ceramicznej jest zbieżna z dotąd znaną technologią wytwórczości ceramicznej grupy łupawskiej KPL (J. Wierzbicki 1999). Charakterystyczne są także zdobienia. Mamy w zespole ceramiki do czynienia z charakterystycznym ornamentem dla KPL - grupy łupawskiej, np. ułamek ceramiki z wewnętrznymi odciskami sznura, inny ze zdobieniami w formie pionowych słupków czy też z odciskami pionowych i poziomych słupków tzw. stempli. Do naczyń należących do kultury amfor kulistych zaliczymy odkryte fragmenty naczyń ze zdobieniami w formie kratek, czy też z wątkami naprzemiennych pionowych słupków, zygzaków i wiszących trójkątów. Najbardziej charakterystycznym naczyniem świadczącym o chronologii KAK jest odkryta w całości amfora kulista, o brzuścu baniastym, szyjce lekko stożkowatej, nie posiadająca żadnych zdobień, z zachowanymi dwoma uszkami u nasady brzuśca i szyjki, typu IA3 wg typologii T. Wiślańskiego (T. Wiślański 1966, ryc. 33, 22). Jej kształt odpowiada znanym na Pomorzu amforom kulistym znalezionym wewnątrz grobowców KAK, np. w Rąbinie w powiecie świdwińskim (T. Wiślański, 1966). Znaleziono również ceramikę z charakterystycznym zdobieniem w kształcie poziomej fali mającej swoje analogie we wczesnej epoce brązu, kulturze iwieńskiej czy grobsko - śmiardowskiej (J. Machnik, B. Gediga, J. Miśkiewicz, W. Hensel 1978, tabl. XXXVIII, F,2 ; tabl. XLI, C, 4). Odkryto również fragmenty naczyń charakterystycznych dla kultury łużyckiej, oraz o chronologii nieokreślonej. Specjalistyczna analiza wszystkich fragmentów naczyń pod względem rodzaju naczynia, stylistyki, technologii wykonania zostanie przeprowadzona w przyszłości.

Na poziomie eksploracji 0,3 m fragmenty naczyń ceramicznych odkryto w arze 1 ćw. C (1 fragment) i w arze 1, ćw. D (1 fragment). Ceramika o nr inw. 1/22/M w okolicy paleniska (obiekt nr 2), o nr inw. 24/23/M – w południowej części wypełniska ramy obstawy bocznej północnej. Ułamek 1/22/M zakwalifikowano jako nieokreślony, natomiast 24/23/M jako

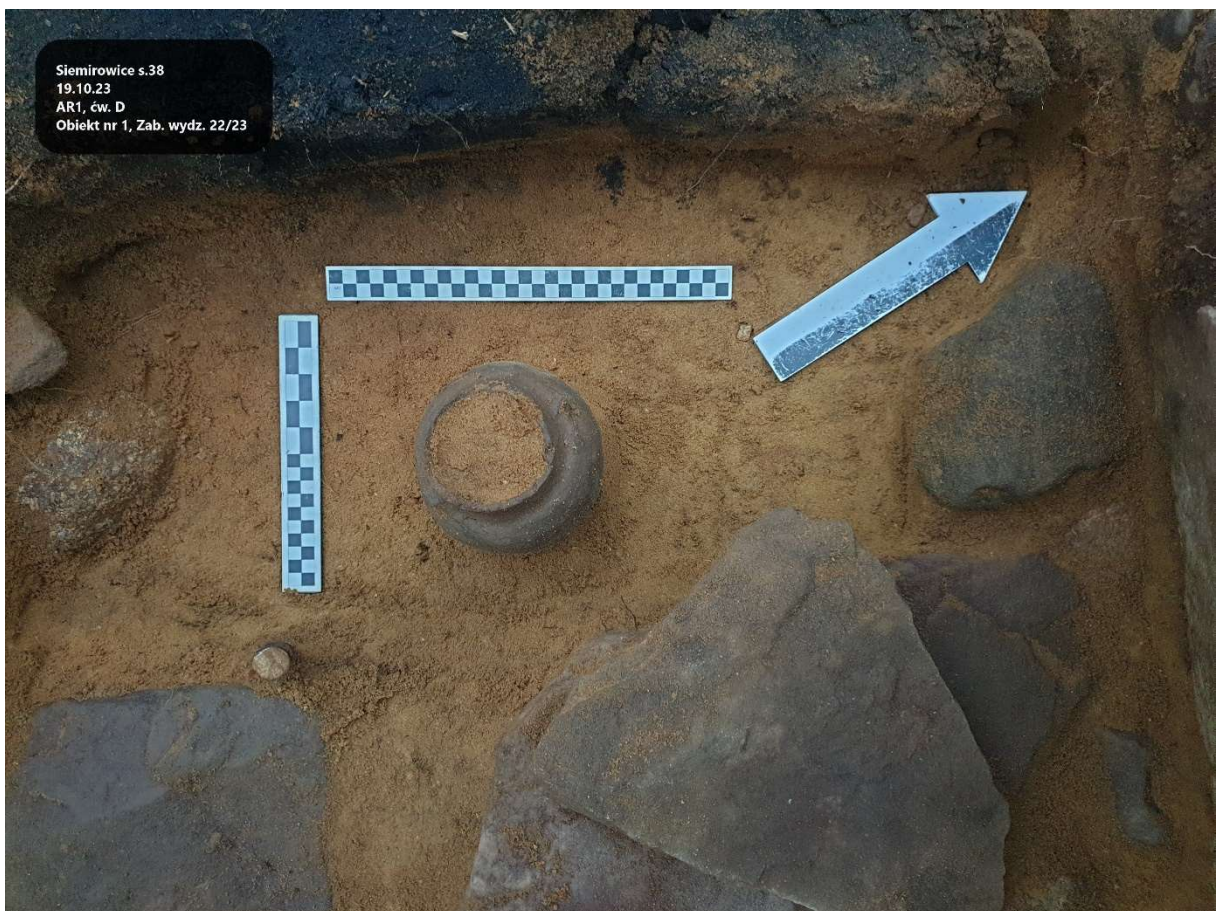
fragment naczynia KAK (technologia) . Na drugim poziomie eksploracji – 0,6 m odkryto łącznie 12 skupisk ceramiki. Zespół ceramiki nr inw. 11/23/M (4 szt.) w arze 2, ćw. D, na krawędzi wypełniska ramy kamiennej obstawy bocznej południowej przypisano KPL (technologia). Jeden fragment ceramiki o nr inw. 25/23/M położony w arze 2, ćw. A w południowej krawędzi obstawy kamiennej bocznej północnej zaliczono do KAK (technologia i zdobienie). Kolejne skupisko ceramiki nr inw. 4/22/M liczące łącznie 3 fragmenty ceramiki , w arze 2 , ćw. A, znalezione w ramie kamiennej obstawy bocznej północnej sklasyfikowano jako naczynie KAK (technologia). Kolejne znalezisko to jeden fragment ceramiki nr inw. 6/22/M o chronologii nieokreślonej, położony w arze 1, ćw. C, poza ramą kamienną na północ od obstawy bocznej północnej. Następny znaleziony 1 fragment ceramiki o nr inw. 3/22/M odkryto między kamieniami ramy północnej w arze 1 ćw. C, sklasyfikowano technologicznie jako KPL lub KAK. W tym samym arze i ćwiartce zanotowano 9 fragmentów naczynia o nr inw. 12/23/M położonych w wewnętrznej krawędzi ramy kamiennej północnej o charakterze naczynia KPL , oraz poza krawędzią południową tej samej ramy ceramikę o nr 9/22/M przypisaną do KAK. Bliżej części centralnej megalitu w ćw. C ara 1 odkryto w jednym skupisku 13 fragmentów naczyń kultury łużyckiej (nr inw. 10/22/M). W ćwiartce D ara 1 znaleziono trzy skupiska po 1 jednym fragmencie naczynia. Fragment naczynia o nr inw. 8/22/M położony bliżej centralnej części megalitu zaliczono technologicznie do KAK, podobnie położony fragment o nr 2/22/M o chronologii nieokreślonej, podobnie jak odnaleziony w ramie kamiennej południowej fragment o nr inw. 7/22/M. Ostatnim odkrytym fragmentem naczynia na poziomie 0,6 m jest 1 fragment ceramiki o prawdopodobnych cechach WEB (wczesnej epoki brązu) położony poza obstawą czołową w krawędzi SE w ćw. B, arze 1 (nr inw. 5/22/M). Na ostatnim poziomie eksploracji 0,9 m odkryto 13 skupisk ceramiki naczyniowej w tym jedno naczynie zachowane w całości (amfora kulista) . Amforę kulistą (nr inw. 22/23/W)) odkryto w zachodnim krańcu komory grobowej (obiekt1), w arze 1 , ćw. D. Jest typowym naczyniem należącym do KAK, typu IA3 wg typologii T. Wiślańskiego (T. Wiślański 1966, ryc. 33, 22). Stanowiło wyposażenie pochówku znajdującego się w komorze grobowej. Drugim bardzo charakterystycznym znaleziskiem jest naczynie (misa?) składające się ze 129 fragmentów, odkryte w domniemanym grobie (obiekt nr 4) położonym w centrum megalitu, w arze 2 , ćw. B (nr inw. 15/23/W)). Posiada ono pod krawędzią wylewu charakterystyczną dookólną listwę plastyczną z prostopadłymi wypustkami wykonanymi w równych odstępach od siebie. Technologicznie naczynie zbliżone do wyrobów KAK z Pomorza, jednak na tym etapie badań to domniemanie, być może mamy tu do czynienia z wpływami lokalnymi jednej z kultur neolitycznych. W obrębie obstawy



czołowej megalitu na tym poziomie eksploracji odnotowano cztery skupiska ceramiki. Pierwsze o nr inw. 13/23/M zawiera 9 fragmentów naczyń o chronologii KAK (ar 1 ,ćw. A), drugie to nr 14/23/M to jeden fragment naczynia o pochodzeniu KPL (ar 1, ćw. B), trzecie to zespół 25 ułamków naczyń ceramicznych, nr 15/23/M. Pod względem technologii wykonania część fragmentów posiada nietypowe ślady obmazywania, można założyć, że należą zarówno do KPL jak i KAK. Czwarte skupisko w obrębie czoła to 1 fragment naczynia o nr inw. 16/23/M o pochodzeniu chronologicznym KAK. W rejonie ramy zewnętrznej północnej przy jednym z głązów obstawy odnaleziono w ar 1 , ćw. C trzy skupiska ceramiki. Skupisko o nr 21/23/M to zespół 20 fragmentów technologicznie nawiązujących do KAK z fragmentem stopki i mocnym wyodrębnionym dnem. Zespół o nr 22/23/M to zestaw 10 fragmentów ceramiki składających się prawdopodobnie na puchar lub głęboką misę KPL, natomiast zespół 49 fragmentów naczyń o nr inw. 23/23/M to technologicznie wyroby kojarzące się z KAK. Wewnątrz korytarza komory grobowej (ob. nr 1) znaleziono zespół ceramiki o nr 17/23/M (ar 1, ćw. A) liczący 131 fragmentów, które stanowią relikty prawdopodobnych dwóch amfor chronologicznie związanych z KAK i funkcjonowaniem komory grobowej. Na zewnątrz komory grobowej, w jej części południowej w arze 1 ćw. D znaleziono zespół 36 fragmentów naczyń – nr inw. 18/23/M. Technologicznie i pod względem zdobnictwa część przynależy do KPL – prawdopodobny fragment puchara lub amfory z motywem zdobienia odcisku sznura od wewnątrz i słupków pionowych na zewnątrz; a także do KAK - motyw zdobienia z odciskiem sznura od zewnątrz naczynia. Przy obstawie południowej megalitu sklasyfikowano jeszcze 2 skupiska ceramiki, oba w arze 1, ćw. D. Zespół o nr 19/23/M liczy sobie 18 fragmentów ceramiki , z tego część o chronologii WEB (motyw zdobniczy w postaci falowanych poziomych linii) i część o chronologii KAK ( zdobnictwo w kształcie wiszących trójkątów i kratki) . Drugi zespół ceramiki naczyniowej w tej części megalitu o nr 20/23/M zawierający 2 fragmenty ceramiki technologicznie najbliższej wyrobom z WEB.



Ryc. 64. Siemirowice s. 38, amfora kulista in situ w obiekcie nr 1, neolit, kultura amfor kulistych.



Ryc. 65. Siemirowice s. 38, amfora kulista (KAK) in situ w obiekcie nr 1, neolit , kultura amfor kulistych.



Ryc. 66. Siemirowice s. 38, amfora kulista (KAK) in situ w obiekcie nr 1, w trakcie eksploracji, profil od SE, neolit , kultura amfor kulistych.



Ryc. 67. Siemirowice s. 38, fragmenty naczynia z obiektu nr 4, zabytek wydzielony 15/23, neolit, kultura amfor kulistych (?) .



Ryc. 68. Siemirowice s. 38, zespół ceramiki kultury amfor kulistych, neolit, nr inw. 17/23/M.



Ryc. 69. Siemirowice s. 38, zespół ceramiki kultury pucharów lejkowatych i amfor kulistych, neolit nr inw. 18/23/M.



Ryc. 70. Siemirowice s. 38, zespół ceramiki kultury pucharów lejkowatych, neolit, nr inw. 22/23/M.



Ryc. 71. Siemirowice s. 38, zespół ceramiki z wczesnej epoki brązu, kultura iwieńska/ grobsko –  
śmiardowska (?) nr inw. 19/23/M



Ryc. 72. Siemirowice s. 38, zespół ceramiki z epoki brązu, kultura łużycka, nr inw. 10/22/M.

## 5. Charakterystyka faz zasiedlenia stanowiska.

- 1) Cmentarzisko megalityczne z okresu neolitu (kultura pucharów lejkowatych).
- 2) Cmentarzisko megalityczne z okresu neolitu (kultura amfor kulistych).
- 3) Ślad osadniczy z wczesnej epoki brązu (kultura iwieńska, grobsko-śmiardowska?)
- 4) Osada z epoki brązu (kultura łużycka).
- 5) XIX wiek.

## 6. Zalecenia konserwatorskie.

Teren został całkowicie przebadany i oddany do użytku. Konstrukcja grobowca wraz z komorą ze względu na ważny kontekst historyczno-edukacyjny winna zostać zrekonstruowana i pozostawiona dla przyszłych pokoleń. Wnioskuje się o przywrócenie

komory grobowej do wyglądu pierwotnego czyli umieszczenie na jej szczycie głazów stropowych, co wymaga oddzielnego projektu. Cały grobowiec wraz z otoczeniem winien zostać pod opieką gospodarza terenu, być wyeksponowany wraz z postawieniem instalacji informacyjnych oraz ochronnych (fotopułapka). Megalit wraz z otoczeniem winien podlegać ochronie konserwatorskiej ze względu na bezcenny aspekt historyczno-kulturowy oraz na inne obiekty położone w niewielkiej odległości o cechach megalitycznych.

## **7. Podsumowanie.**

Podczas dwóch sezonów badań archeologicznych na stanowisku Siemirowice 38 potwierdzono funkcjonowanie cmentarzyska z epoki neolitu. Budowlę w kształcie kamiennego trapezu postawiono w czasach kultury pucharów lejkowatych, datowanej względnie na pomorzu na okres połowy czwartego tysiąclecia bc (przed Chrystusem). Nie odnaleziono pochówku, natomiast odnotowano we wnętrzu grobowca liczny materiał zabytkowy w postaci fragmentów naczyń ceramicznych kultury pucharów lejkowatych, narzędzi krzemienych, oraz żaren kamiennych. Ponadto odkryto komorę grobową z korytarzem w formie niewielkiej skrzyni kamiennej pierwotnie zakrytej głazami stropowymi z neolitycznej kultury amfor kulistych odpowiadającej czasom na pomorzu ok. 3300 -2900 bc, zawierającą w swym wnętrzu zachowaną w całości amforę kulistą będącą darem grobowym zmarłego. Szczątki zmarłego nie zachowały się. Ponadto odkryto liczny materiał ruchomy KAK w postaci fragmentów naczyń ceramicznych, ozdoby z bursztynu (paciorki) oraz narzędzia krzemienne (siekierka, wiór). W części centralnej trapezu pod brukiem kamiennym znaleziono grób z niezachowanymi szczątkami, z darem grobowym w formie nieokreślonego pochodzenia naczynia oraz kilkoma narzędziami krzemiennymi. Badania glebowe na poziom fosforu wewnątrz grobu potwierdziły istnienie pochówku, jednak obecnie nie jest możliwe określenie czy ludzkiego czy zwierzęcego, oraz jego przynależności kulturowej. Ze względu na technologię wykonania naczynia na obecnym etapie badań można domniemywać, że mamy tu do czynienia z lokalnym odłamem społeczności KAK, jednak nie jest teraz to jeszcze pewne. W czasie dwuletnich badań odkryto ponadto ślady bytowania w tym miejscu społeczności z wczesnej epoki brązu i kultury łużyckiej ( fragmenty naczyń) . Ponadto dzięki badaniom izotopów węgla C14 z palenisk w okolicy komory grobowej potwierdzono ślady niszczenia grobowca w XIX wieku. Materiał pozyskany z wykopalisk poddany zostanie w najbliższej przyszłości kolejnym badaniom wykonanym przez specjalistów od ceramiki naczyniowej, krzemieniarstwa, bursztyniarstwa, gleboznawstwa i innych. Dopiero gruntowna i interdyscyplinarna analiza pozyskanego materiału pozwoli

uzyskać dużo więcej precyzyjnych informacji o przebadanym cmentarzysku megalitycznym Siemirowice stanowisko 38. Końcowy materiał zostanie opublikowany w oddzielnym opracowaniu.

## 8. Literatura

Augustowski B (red.)

1976 *Pojezierze Kaszubskie*, Wrocław , s. 76-77.

Balcer B.

1983 *Z badań nad rozwojem krzemieniarstwa neolitycznego na Pomorzu* [w:] T. Malinowski (red.), *Problemy epoki kamienia na Pomorzu*, Słupsk, s. 205-216.

Ilkiewicz J.

2006 *Nowe odkrycia grobów megalitycznych w okolicach Koszalina (Kurozwęcz stan. 38)*, [w:] *Nie tylko Archeologia. Księga poświęcona pamięci Eugeniusz „Gwidona” Wilgockiego*, red. E. Cnotliwy, A. Janowski, K. Kowalski, S. Słowiński, Szczecin, s. 105-110.

Kondracki J

2002 *Geografia Regionalna Polski* Warszawa: PWN, s. 76.

Kruk K.

2006 *Megality w neolicie europejskim ( krótki przegląd zagadnień)* s.14 [w:] J. Libera K. Tunia (red.) *Idea megalityczna w obrzędzie pogrzebowym kultury pucharów lejkowatych*. Lublin-Kraków .

Machnik J., Gediga B., Miśkiewicz J., Hensel W.

1978 *Wczesna epoka brązu (w:) Prahistoria Ziem Polskich*, t. III, red. Gardawski A., Kowalczyk J., Wrocław- Warszawa-Kraków-Gdańsk, s. 9-136

Monatsblätter, rocznik 6, 1882, s. 131-133 (A. Stubenrauch)



Siuchniński K.

1969 *Klasyfikacja czasowo - przestrzenna kultur neolitycznych na Pomorzu Zachodnim. Część I. Katalog źródeł archeologicznych*, Szczecin.

1972 *Klasyfikacja czasowo - przestrzenna kultur neolitycznych na Pomorzu Zachodnim. Część II. Opracowanie analityczne*, Szczecin.

Skonka C.

1990 *Śladami Józefa Wybickiego na Pomorzu*, Gdańsk: Wyd. Pomorskie.

Sprockhoff E.

1967 *Atlas der Megalithgräber Deutschlands, Teil 2, Mecklenburg - Brandenburg - Pommern*, Bonn.

Szymańska A.

1977 *Cmentarzysko kurhanowe kultury lużyckiej z IV–V okresu epoki brązu w Siemirowicach, gm. Cewice (badania w latach 1971–1974)*, „Pomorania Antiqua” VII, s. 247–341.

Voss A.

1877 *Die Untersuchung von Hünenbetten bei Klemmen, Kreis Cammin in Hinter-Pommern, Zeitschrift für Ethnologie*, „Verhandlungen der Berliner Gesellschaft für Anthropologie, Ethnologie und Urgeschichte”, Jg. IX, s. 302-309.

Wierzbicki J.

1996 *Neolityczny grobowiec megalityczny z grobem korytarzowym w Łupawie, woj. Słupsk*, „Materiały Zachodniopomorskie” 42, s. 7-29.

1999 *Łupawski mikroregion osadniczy ludności kultury pucharów lejkowatych*, Poznań, s. 52-57, s. 233.

2005 *Grobowiec megalityczny z Borkowa, stan. 1, gm. Malechowo, woj. zachodniopomorskie. Jedyne grób korytarzowy na ziemiach polskich?*, [w:] W. Rączkowski, J. Sroka (red.), „Historia i kultura Ziemi Sławieńskiej 4, Gmina Malechowo”, Sławno, s. 93-112.

Wiślański T.

1966 *Kultura amfor kulistych w Polsce północno-zachodniej*, Wrocław-Warszawa-Kraków

## 9. Katalog obiektów.

Katalog obiektów Siemirowice s. 38																					
Lp.	Nr obiektu	Lokalizacja	Niwelacje-wysokość n.p.m.	Rodzaj obiektu	Datowanie	Przynależność kulturowa	Zabytki ruchome					Forma obiektu		Rozmiary obiektu			Wypełnisko obiektu	Konstrukcja obiektu	Otoczenie obiektu	Substancje dodatkowe	Uwagi
							termin archeologiczny	Bursztyn	Ceramika	Krzemień	Kość	Inne Uwagi:	Rzut	Profil	długość	szerokość					
1	Megalit 1	1,2,3/ABCD	148	grobowiec	neolit	kultura pucharów lejkwatych (KPL)	2	82	3		3 - żarno kamienne, 1-rozcieracz	Trapezowaty	Nieckowaty	2150	750	96	1. Próchnica ciemnoszara; 2. Piasek ciemnobrązowy	kamienno-ziemna	Calec: Piasek jasnobrązowy		
2	1	1/A,D	148,28	grobowiec	neolit	kultura amfor kulistych (KAK)	3	131	1		1- amfora kulista	Prostokątny	Brak	300	150	80	Brak	kamienna	Calec: Piasek jasnobrązowy	Obiekt z pustym wnętrzem, profil nieuchwytny	
3	2	1/C,D	147,71	palenisko	XIX w.				2			Owalny	Nieckowaty	100	90	5	1. Spalenizna ciemnoszary		Calec: Piasek brązowy	węgle drzewne	
4	3	3/A	147,06	śląd orki	neolit	kultura pucharów lejkwatych ? (KPL)						Owalny	Stożkowaty	270	135	15	1. Piasek ciemnobrązowy		Calec: Piasek jasnobrązowy	9 równoległych linii orki	
5	4	1,2/CD,AB	147,17	grób (?)	neolit	KPL/KAK ?		129	6	1		Owalny	Nieckowaty	350	250	35	1. Piasek ciemnobrązowy; 2 Piasek jasnobrązowy	strop kamienny	Calec: Piasek biały		
6	5	3/B	147,06	jama	neolit	KPL/KAK ?						Owalny	Nieckowaty	150	50	54	1. Piasek ciemnoszary; 2. Piasek brązowo-pomarańczowy		Calec : Piasek biały		
7	6	1/D	147,2	jama	neolit	KPL/KAK ?						Owalny	Nieckowaty	100	50	18	1. Spalenizna czarna.	strop kamienny	Calec: Piasek jasnobrązowy	węgle drzewne	

## 10. Inwentarz zabytków masowych.

Numer inwentarzowy	Numer obiektu	Ceramika	Inne	Chronologia	Kultura
1/22/M	Megalit 1	1		Nieokreślona	
2/22/M	Megalit 1	1		Nieokreślona	
3/22/M	Megalit 1	1		Neolit	KPL/KAK (?)
4/22/M	Megalit 1	4		Neolit	KAK
5/22/M	Megalit 1	1		Wczesna epoka brązu	Iwieńska/ Grobsko- Śmiardowska (?)
6/22/M	Megalit 1	1		Nieokreślona	
7/22/M	Megalit 1	1		Nieokreślona	
8/22/M	Megalit 1	1		Neolit	KAK
9/22/M	Megalit 1	1		Neolit	KAK
10/22/M	Megalit 1	13		Epoka brązu	KŁ
11/23/M	Megalit 1	4		Neolit	KPL
12/23/M	Megalit 1	9		Neolit	KPL
13/23/M	Megalit 1	9		Neolit	KAK
14/23/M	Megalit 1	1		Neolit	KPL
15/23/M	Megalit 1	25		Neolit	KPL/KAK (?)
16/23/M	Megalit 1	1		Neolit	KAK
17/23/M	Obiekt 1	131		Neolit	KAK
18/23/M	Megalit 1	36		Neolit	KPL/ KAK
19/23/M	Megalit 1	18		Neolit, Wczesna epoka brązu	KAK, Iwieńska/Grobsko- Śmiardowska (?)
20/23/M	Megalit 1	2		Wczesna epoka brązu	Iwieńska/Grobsko- Śmiardowska (?)
21/23/M	Megalit 1	20		Neolit	KAK
22/23/M	Megalit 1	10		Neolit	KPL
23/23/M	Megalit 1	49		Neolit	KAK
24/23/M	Megalit 1	1		Neolit	KAK
25/23/M	Megalit 1	1		Neolit	KAK

## 11. Inwentarz zabytków wydzielonych.

Numer inwentarzowy	Numer obiektu	Ceramika	Inne	Chronologia	Kultura
1/22/W	Obiekt 2		Siekierka krzemieniowa	Neolit	KAK (?)
2/22/W	Obiekt 2		Wiór krzemienisty	Neolit	KAK (?)
3/22/W	Megalit 1		Żarno kamienne z rozcieraczem	Neolit	KPL (?)
4/23/W	Megalit 1		Odłupek/łuszczeń krzemienisty	Neolit	KPL/KAK (?)
5/23/W	Megalit 1		Odłupek/łuszczeń krzemienisty	Neolit	KPL/KAK (?)
6/23/W	Obiekt 1		Odłupek/łuszczeń krzemienisty	Neolit	KPL/KAK (?)
7/23/W	Obiekt 1		Paciorek bursztynowy	Neolit	KAK (?)
8/23/W	Obiekt 1		Paciorek bursztynowy	Neolit	KAK (?)
9/23/W	Obiekt 1		Paciorek bursztynowy	Neolit	KAK (?)
10/23/W	Megalit 1		Żarno kamienne	Neolit	KPL (?)
11/23/W	Megalit 1		Paciorek bursztynowy	Neolit	KAK (?)
12/23/W	Megalit 1		Paciorek bursztynowy	Neolit	KAK (?)
13/23/W	Megalit 1		Żarno kamienne	Neolit	KPL (?)
14/23/W	Megalit 1		Odłupek/łuszczeń krzemienisty	Neolit	KPL/KAK (?)
15/23/W	Obiekt 4	129		Neolit	KAK (?)
16/23/W	Obiekt 4		Odłupek /łuszczeń krzemienisty	Neolit	KAK (?)
17/23/W	Obiekt 4		Odłupek/łuszczeń krzemienisty	Neolit	KAK (?)
18/23/W	Obiekt 4		Odłupek/łuszczeń krzemienisty	Neolit	KAK (?)
19/23/W	Obiekt 4		Odłupek/łuszczeń krzemienisty	Neolit	KAK (?)

20/23/W	Obiekt 4		Odtupek/łuszczeń krzemienny	Neolit	KAK (?)
21/23/W	Obiekt 4		Odtupek/łuszczeń krzemienny	Neolit	KAK (?)
22/23/W	Obiekt 1	1 (amfora kulista)		Neolit	KAK

## 12. Inwentarz fragmentów kostnych.

Numer inwentarzowy	Numer obiektu	Ceramika	Inne	Chronologia	Kultura
1/23/K	Obiekt 4		1 fragment kości	Neolit	KAK (?)

## 13. Inwentarz prób.

Numer próby	Numer obiektu	Rodzaj próby	Chronologia
1/22/P	Megalit 1	Węgle drzewne	XIX w.
2/22/P	Obiekt 2	Węgle drzewne	XIX w.
3/22/P	Megalit 1	Węgle drzewne	XIX w.
4/22/P	Obiekt 1	Węgle drzewne	XIX w.
5/23/P	Obiekt 4	Gleba	
6/23/P	Obiekt 4 - otoczenie	Gleba	
7/23/P	Obiekt 1 (komora)	Gleba	
8/23/P	Obiekt 1 (komora) - otoczenie	Gleba	
9/23/P	Obiekt 1 (korytarz)	Gleba	
10/23/P	Obiekt 1 (korytarz) - otoczenie	Gleba	
11/23/P	Obiekt 3 (orka)	Gleba	
12/23/P	Obiekt 3 (orka) - otoczenie	Gleba	

13/23/P	Megalit 1	Gleba	
---------	-----------	-------	--

#### **14. Załączniki.**

14.1. Raport C- 14 dating (próby 1-4/22/P) - Poznań Radiocarbon Laboratory, 02.11.2022.

14.2 . Analiza prób glebowych (5-6/23/P) – dr Jędrzej Proch, UAM Poznań, 12/2023